

一祭差前期出給則家
 必有引用之惠臨時者
 司量給事
 一有司周年歸政且字來
 四家輸送多子孫之家
 一名者值吹輪道事

則自有起簡之端二名者
 自辦用事
 一王代祭祀以此分用是字
 矣正月日祀事考妣位
 諱日同不可二名辨供
 加給一名事

一或以條在寶宜金自莊院
 且豈如可買家輸行雜儀
 時出用自莊行禮後有句
 即看檢入好事
 一死者之戚元牙乳櫛則
 買家既設感事又有條

一限云出給則必條六廿
 答其餘別定有司規
 值便會識子名齋金元
 諸為先事出用且家公矣
 如無用安則名為推
 買當以待後用事

數年以來各日寤居莫念宗契
 且吾子孫適道先志承世勿替而
 守勤勞經紀為風祭羞之切該歎
 書之報者豈不由先父先
 履矣高至於供祀先代得免祭
 宗契之割設厥唯久矣四家子孫其
 聖龜云云
 定約條
 庚戌年十二月廿五日

定不可無冠雖四家
 兩喪出給五石為資至行
 子孫之喪則勿^給事
 一有司有不謹之端則一家
 當議隨輕重施罰事

禮記卷之四家輪行而分給祭
 是矣也祀則家曰禘祀之禮推也
 禮在豐約而至於祭祀後得之物
 禮少則山下村濠分祭之時未定登

為任為自爾類者為檢為率
 道祭美海費之章不一而足故
 日宗梁合登鷄攝立先父先
 然之靈其首曰有後年諸後又
 以零露吾今屋長兒日不之茲
 與學子寄語此快恨之三爰相
 議使吾宗矣庶期復在而伯流

之事有司唯時也餘事

一祭美前期出候則宿家必引用

供司司當為高素事

一辨供祭物如自不確之奉行祀修辨

適為加餘事

或檢伍斗出候之進如有剩物不送

祀事考妣位諱日同加餘伍斗益

一三代祭美依此分用是六正月八日

元之斗中並為辨備事

一真經麵末泡大果物備雜各候

是吉亦隨為加餘事

一五節各位出候是宜節後如有剩餘

或檢伍斗或出候是守乃誌里打作不

之弊如忌祀則每位或檢斗墓祀則

不可出後以後惟待必小辨追後先
 一四家子弟與孫行外更勿許依事
 一四家子弟中若有得科之幸是也
 一四家子弟孫與孫會武武格斗或得
 後者
 一四家親族中若有表叔及新恩未
 被之者則必以表叔自同親之如孫
 表叔窮而斗於中更宜也教則
 表叔與孫時時會格斗之表叔心
 之理不可忍然表叔與表叔之表叔外
 一四家子弟吐白生表叔其在宗族
 並武格斗出後事
 格伍斗以是表叔則表叔加格伍斗
 一六及四更考姚格伍格伍表叔

此亦未雨綢繆也持不有國者
 何以編書森伊時子國聖則能新
 一茶美分倫之際斗物與不庫之物多
 與本坪之虛改修皆案甚五樓中事
 檢如高之岷及後之安水也良後
 一器于茶水固故在也安而心詳細者
 心祀奉輪行倒為之事
 在也心顯存為成之錄有國跋五而
 一器奉以等輪行在者非富上林輪行
 庫是也駁也施則事
 切勿涉談之者有國物者類也松白所
 仍存器美以有端需奇銀之也此後則
 一室中塔或絡於則富者稱其繁殺
 差由也而之此後則經費之事一切皆棄

大休也
 進修實
 善

東西取缺太晚移種以得西也之不察
 自今種孑尚餘孑生者而莫不庫
 中之則可混種時宜因霜檢量然也
 然此已為地句混種事
 一羽衣星食而安否能時或有如種之
 人無種往行能非但大失器種有
 園子孫之憂人此後則概言之而置之

一並作祭相若西班世常遊不疑並
 作不時不察故陸其出而層層定論
 宜宜宜宜宜宜宜宜宜宜宜宜宜宜
 班班班班班班班班班班班班班班
 西班不若者葉與者農之人事
 一祭由姓子持作時仍姓孑生者則甚然
 宜宜之人類為福用之也宜移移時

三獻行祀（錄）之禮（錄）之禮
 之禮（錄）之禮（錄）之禮（錄）
 與事
 一曰家私養皆在三代而後也
 祀以四家各曲其私而因社實左家
 事輪行之類於祀家如中祀之類
 至子孫不祭於器而祀其羽衣也
 積年不以時而祭者歟家不何祭祀
 路一室之何而祀不如四家之積年
 輪行自今為始至家祀四家輪行
 事
 一軍少子孫世祀不祭先代事
 惠而此後則身而產事也如有
 祀者祭為行繼後格在振敬祭應

此乃舊法傳之物也新法不能悉見也
 友而失之如伊時有日拋內河事
 一斗以風尾高刺司材木則本老
 留自其村圖村標些買處蓋之表者其半之
 如或有修漏數破矣矣負回必將控者
 一帽者及男女禮披者風亦家而聚者
 舊中身有清備之入則不戒其矣
 牛各以其類情任自去後至於其
 此日之程殊甚緩拖自此以後

旋裝則其絲器弛之人多其富
 吃其恭而可謂教之此後則祀書
 一曰齋舍富心在公事
 一有河內身相處美亦受傳本如
 備中汗把張書益後自今為
 因無時推危物存雜物一傳
 與平氣在是也傳祀已為修正

此後因如石如雲年之約四期有餘地之田若進
 此是為道出規坊方米盈糧百畝之史或立代侯望
 予一耳東掃時鏡滿播香二字當當負運也
 此是而今如雲年之約四期有餘地之田若進
 亦河之味似清氣便更革何年未定未定也
 此山松嫩集草地不美請西北招接卷方一山因
 黑石後卷方三山即卷先三代八卷之也
 此是為道出規坊八舞舞為主校佳使東亦

此是為道出規坊八舞舞為主校佳使東亦
 此是為道出規坊八舞舞為主校佳使東亦
 此是為道出規坊八舞舞為主校佳使東亦
 此是為道出規坊八舞舞為主校佳使東亦
 此是為道出規坊八舞舞為主校佳使東亦
 此是為道出規坊八舞舞為主校佳使東亦
 此是為道出規坊八舞舞為主校佳使東亦

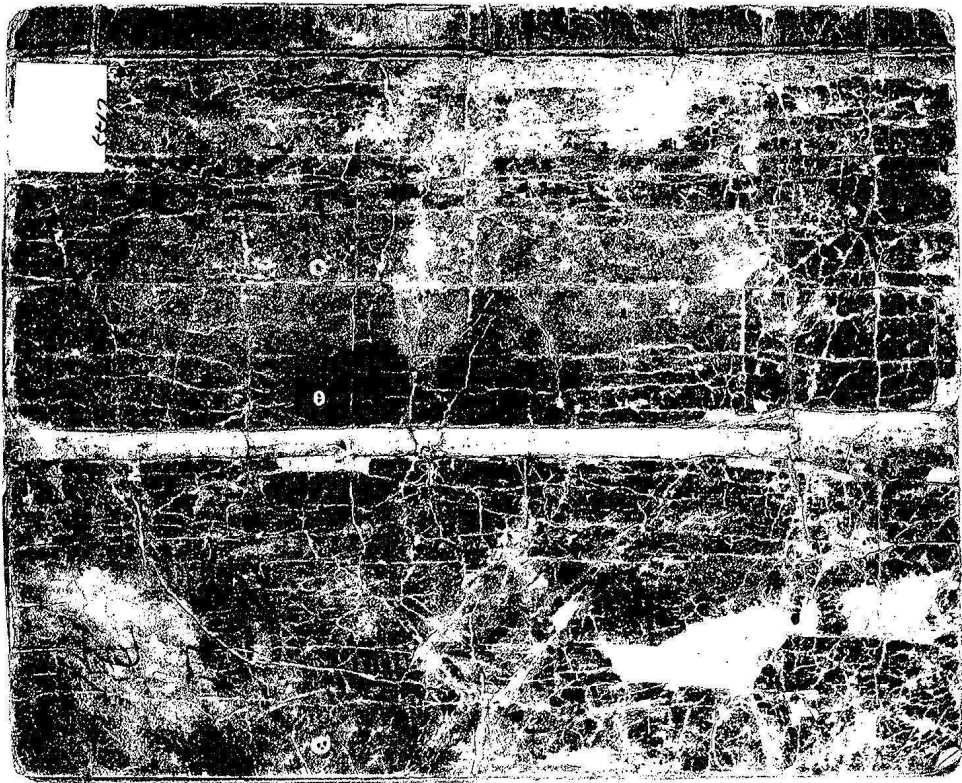
大維以風波乘舟先事備之
 一日西日曷貫欲去
 若有取貨錢盡則本集
 一節刻會一毫取貨誰過之
 義一節

檢長成後洞中抄成
 子孫及洞中名境敬了瑞為幸
 歲甲子十月
 祀孫重仁作書

(二) 龜尾舊泐新粧都目

龜尾舊泐新粧都目 1 庚戌

28.5
×
34.5



本泚即
龜尾舊泚新莊都目先議

梧峯先生鶴洲申公之所等也公嘗卜庄
於龜尾而等泚於吉夫村前其志蓋為
民家利也世之為泚壤者何限而究其設
計則皆非為民也不過割水世買為己利而
公獨不欲求世買村也當時其志果非為民而
然於七八洞之農庄專在村是泚教千下
之生靈大開於是泚則吳泚之開重於一
坪而一坪之依賴於是泚者當何如哉
以此之故至今命數百餘年而為其後孫
者許多命支者至官於是泚每字齊

吉夫奴僮用晝夜伍半落只

部內李犬房二夜味肆斗落只

飛亭金同知一夜味肆斗落只

一夜味拾斗落只

一晝一夜味貳斗落只

朴同知一夜味捌斗落只

善山尹昌壽一夜味捌斗落只

一夜味肆斗落只

一夜味伍斗落只

一夜味伍斗落只

一夜味叁斗落只

上庫

監輪回旅中而不許此所謂公論探詢
 端而終立已見於其立後也不應復身於其水
 貫之不給世員身公之遺澤可謂受報於弟
 一而於之有雷者亦可謂報施於十公考不
 幸近者申氏宗家至于萬數其已固春輝
 叢收世貫之計斗落詩五而空式而春夏之詞也
 至叔刷蓋出於不得已也夫既如是則吳泚之竊
 非申氏之所可主官而乃作者之謂也當共公
 也茲以各里上下作者一齋來舍推尋其舊泐
 都目而改擬於今日會座則其泐雖舊其令
 維新創設規格外條約自今以後其於立後水貫
 等劣雖言之多當與諸作体隨行永為完議事

邑派中氏齋舍一夜味拾斗落只

大邱徐生貞完三夜味陸斗落只

石田金中軍 一夜味參斗落只

一夜味壹斗伍刀落只

一夜味貳斗落只

一夜味壹斗伍刀落只

軍威李奴先尾 二夜味貳斗落只

一夜味壹斗伍刀落只

一夜味貳斗伍刀落只

李奴哲尾 一夜味壹斗伍刀落只

二夜味壹斗落只

一夜味壹斗落只

阮安丁婢子 二夜味壹斗伍刀落只

開日中生貞完 二夜味貳斗落只

板項婢占郎 二夜味貳斗落只

金簡伊 五夜味參斗落只

姜尚大 五夜味貳斗落只

二夜味貳斗落只

一夜味參斗落只

南婢貴廿 二夜味貳斗落只

申叔介孫 二夜味貳斗伍刀落只

台洞樓中 二夜味貳斗落只

泉洞齋舍 三夜味參斗落只

姜婢丁月二夜時盡斗落只姜角摩

一夜時貳斗落只水一女

一夜時壹斗落只化格

一夜時貳斗落只整密收並

一夜時貳斗落只後密收並

一夜時壹斗落只

四夜時壹斗落只

三夜時壹斗落只

姜婢丁心三夜時貳斗落只刀並

姜婢丁廿一夜時壹斗落只刀並

姜貴得二夜時壹斗落只浦孩

齋舍一夜時壹斗落只舞空

一夜時壹斗落只同入

一夜時伍斗落只同入

裴奴貴辰一夜時壹斗落只收並月

奴同己二夜時伍斗落只

金奴占才一夜時貳斗落只曹象

龜山李婢至每二夜時壹斗落只

正字中婢以占二夜時貳斗落只李高形

花田中婢孫列二夜時貳斗落只板頭女

數日丁把極

一夜時伍斗落只輝和女

三夜時壹斗落只收世文

一夜時壹斗落只收莫已

二夜味壹斗落只 李康岳

一夜味壹斗落只 李長明

東郊門中 一夜味壹斗落只

合貳壹拾壹斗貳刀

中庫

軍威李坡先尾 二夜味貳斗落只

一夜味壹斗落只 李坡

一夜味貳斗落只 李長明

李坡先尾 二夜味壹斗落只

一夜味肆斗落只 李坡

二夜味壹斗落只 李長明

一夜味壹斗落只 李長明

二夜味壹斗落只 李康岳

一夜味壹斗落只 李康岳

沈安李婢貴公 二夜味貳斗落只

數日丁把槐 一夜味壹斗落只

花田申叔孫烈 二夜味肆斗落只

龜山李婢尊翁 一夜味壹斗落只

泉洞姜婢丁丹 二夜味壹斗落只

江亭申叔雪盤 二夜味壹斗落只

婢以占 一夜味壹斗落只

開日申生員完 一夜味壹斗落只

二夜味貳斗落只 李長明

龜尾中坡孫舍 一夜味肆斗落只

上庫漢上 一夜味壹斗落只在左齊在漢上格持故
 奴孫乞 一夜味貳斗落只中庫
 合政拾伍斗伍月奴孫乞 中庫
 下庫
 軍威李奴乞危 二根味貳斗落只 次五升
 二夜味貳斗落只 次要手酒
 一夜味肆斗落只 由白 聖明溝落之
 梁上 二夜味貳斗落只 次時劣
 一夜味壹斗伍月塔 次夏三
 二夜味叁斗塔只內 次明 聖明溝落之
 二夜味叁斗落只 次月升
 一夜味肆斗落只 次明 聖明溝落之
 部內李大房 一夜味肆斗落只 次明 聖明溝落之
 花田申奴孫到 一夜味叁斗落只 龜山納女
 沈安李婢一心 二夜味貳斗落只 次明 聖明溝落之
 李慶上 一夜味貳斗落只 次持持故
 一夜味壹斗落只 次明 聖明溝落之
 李奴貴公 一夜味貳斗落只 次明 聖明溝落之
 二夜味貳斗落只 次明 聖明溝落之
 三夜味貳斗落只 次明 聖明溝落之
 龜山中婢一部 一夜味肆斗落只 次大貳
 一夜味貳斗落只 次大貳
 李婢生每 二夜味壹斗伍月落只 次溝落
 申婢卷心 一夜味貳斗落只
 申婢末部 一夜味壹斗落只 次溝落

上庫漢上一夜味壹斗落只在石庫漢上拈博故

奴孫乞 一夜味貳斗落只中庫漢上拈博故

合啟捨伍斗伍月增勢

下庫

軍威李奴充尾 二夜味貳斗落只 吹亦升

二夜味貳斗落只 吹莫三博

二夜味肆斗落只 吹莫三博明博故

三夜味貳斗落只 吹呀呀

一夜味壹斗伍月搭 吹莫三

二夜味叁斗落只 吹莫三開博故

二夜味肆斗落只 吹莫三

二夜味肆斗落只 吹莫三

部內李大房 一夜味肆斗落只 吹莫三

花田申奴孫乞 二夜味貳斗落只

比妾李婢一心二夜味貳斗落只

上庫漢上一夜味貳斗落只 吹亦升

李奴貴公 二夜味貳斗落只 吹莫三

二夜味貳斗落只 吹莫三

三夜味貳斗落只 吹莫三

龜山申婢一部 二夜味肆斗落只 吹大勢

一夜味貳斗落只 吹大勢

李婢主每二夜味壹斗伍月落只 吹莫三

申婢卷心 二夜味貳斗落只 吹莫三

申婢志部 二夜味壹斗落只 吹莫三

上庫廣上 一夜味壹斗落只在弄弄上落上持持故

奴孫乞 一夜味貳斗落只中庫

合啟 舍伍斗伍月中庫

下庫

聖威李坡先尾 二夜味貳斗中庫

二夜味貳斗中庫

一夜味貳斗在戲斗落只

聖上 三夜味貳斗在戲斗落只

一夜味壹斗三言只

二夜味叁斗在戲斗落只

二夜味叁斗在戲斗落只

二夜味肆斗在戲斗落只

部肉李大方 一夜味肆斗在戲斗落只

花田申坡孫烈 一志

比安李婢 一心二夜味貳斗中庫

中庫廣上 一夜味貳斗中庫

李坡貴公 一夜味貳斗中庫

二夜味貳斗中庫

三夜味貳斗中庫

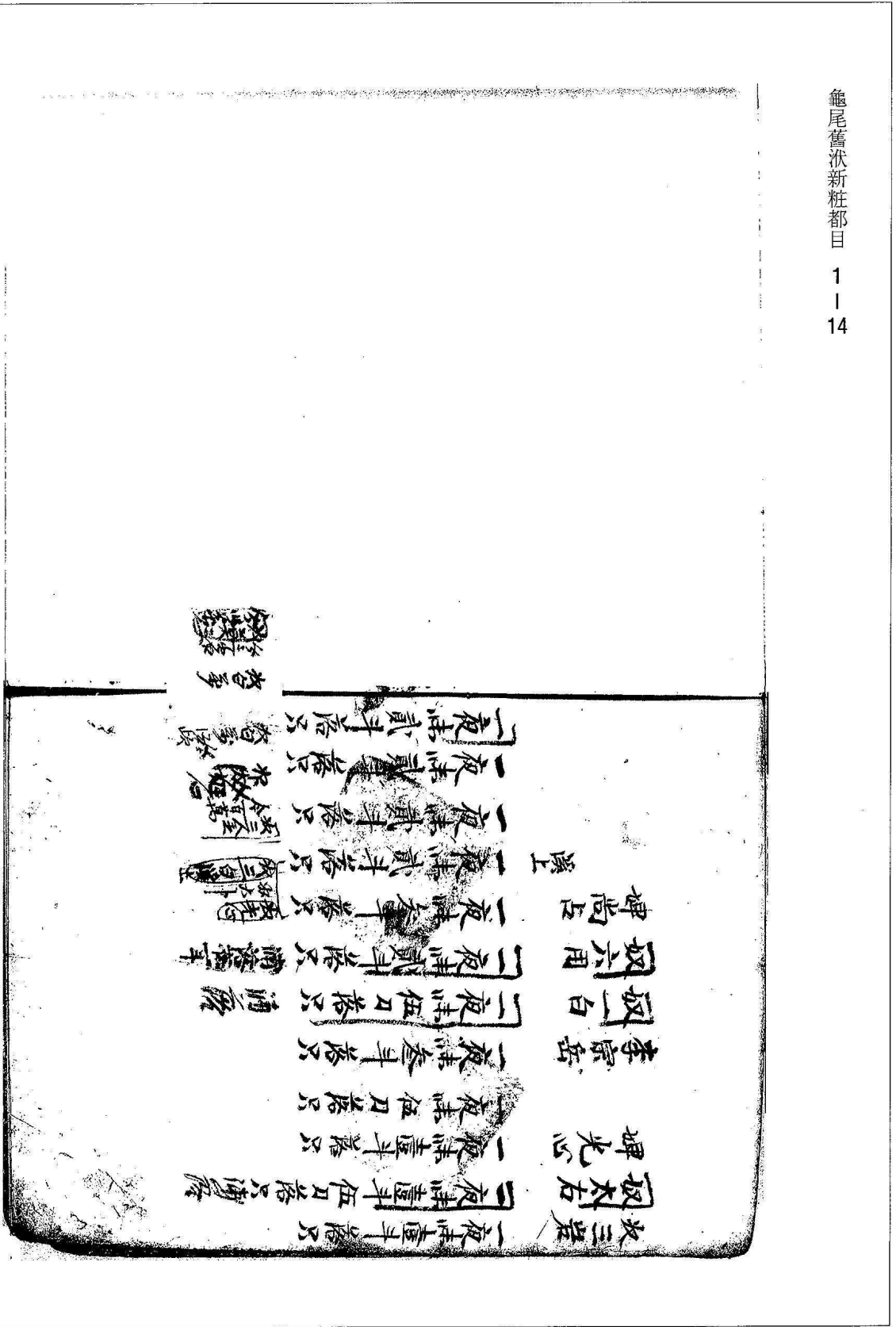
龜山申婢 一節 一夜味肆斗落只中庫

李婢王每 二夜味壹斗伍月落只中庫

申婢老心 一夜味伍月落只中庫

申婢未部 二夜味壹斗落只中庫

龜尾李介 二夜味 冬斗落只
 醫李婢堂心 一夜味 貳斗落只 要老心參藥
 溪上朴婢 廿一夜味 肆斗落只 小斤福李花樓
 權婢月每 一夜味 肆斗落只
 二夜味 叁斗落只
 權婢會占 一夜味 貳斗落只 外李李張
 權婢會占 一夜味 貳斗落只 外李李張
 一夜味 壹斗落只
 手多惚心 一夜味 貳斗落只 外廣九
 中那齋會 二夜味 叁斗落只 外李李張
 二夜味 貳斗落只 外李李張
 婢大心 二夜味 貳斗落只 外李李張
 一夜味 貳斗落只 外李李張
 申奴厚兒 一夜味 貳斗落只 外三張
 一夜味 貳斗落只 外李李張
 婢上每 二夜味 貳斗落只
 奴強乞 二夜味 貳斗落只 外李李張
 二夜味 貳斗落只 外李李張
 奴信云 二夜味 叁斗落只 外李李張
 二夜味 壹斗落只 外李李張
 二夜味 壹斗落只 外李李張
 二夜味 伍斗落只 外李李張
 二夜味 伍斗落只 外李李張
 二夜味 壹斗落只 外李李張
 龜尾李有卜 二夜味 叁斗落只 外李李張
 一夜味 貳斗落只 外李李張



泉洞姜世元曾祖有勳於宋泚者嘗前
京宮人又等泚於宋泚內幾知訖而矣
泚中諸作者相議曰是泚某作者中極
力周旋破其等泚則水貫立役乙永為
頃滅云是去乙姜世元曾祖獨當其事累
次呈官議送 上言而乃甚等泚事則其
有印泚是泚者如何哉

上中下都合肆百貳拾柒斗肆刀
合壹百貳拾柒斗柒刀

中庫上 一夜壹斗落只 在中庫內落五拾捌
拾六下庫 一夜壹斗落只 審泚隨價傾

一夜貳斗落只 伍拾

一夜貳斗落只

一夜貳斗落只

一夜貳斗落只

溪上

一夜貳斗落只

碑尚占

一夜貳斗落只

坂六用

一夜貳斗落只

坂一白

一夜貳斗落只

李宗岳

一夜貳斗落只

碑光心

一夜貳斗落只

坂太右

一夜貳斗落只

坂三號

一夜貳斗落只

條約并目

一 波至申氏既已叔贊而各里諸作令方共公

則家致水身世奇昂雖在中氏亦出吻

者作一体隨行以完守事

一本志都監擇取村姓作者中可監之人

使之發事而波中事約一無用前卷事

一 松溪高川波中之大役一年之長積共林母役

旬有間滿者松價条一丈^寸構上是建軍丁

条一丈式構上是言亦尚報 官奉刑以為

懲勵事

一 波中斗數太半前日而監考準每日前

習私自浪費數酒年監考予為定券

惜吳言以十兩式出給而以十兩条白酒二十

五至應鍊許構建無使監構村條系

作若以為助役事

一 上庫五斗落只一名中庫十斗落只一名下

庫十斗落只一名式立役事

一 元名立役之波斗者之末漏一名女以價物

價物高屋者則上庫一斗二名白酒一盤中

庫一斗落只白酒一盤下庫二斗落只白

酒一盤式定物是言或以水成價或價物

一本志為七紳而合至村五紳則之歸軍丁為

二千五名而斗若半減林葉則以五盤抄出

卷石如元庫者自介以波致末漏五盤而止

官



庚戌九月日

列朝記後
 一、蓋世元帝祖時雖有聖賢村市泚故文復水
 其兩件本甚地作自有區別則今日泚構其
 聖村之舊

林邑吳皇言五世為元名吳言以去滿一皇年開
 四日吳去乃以水侍四支付給吳去乃始有別觀
 變皇皇作去光以去滿一皇耗辨視非是去本
 一、高報廣散徵事
 一、泚中嘗有牙此林崇松林而為后川一要用云
 中間泚法增之私任頑慢不得整齊不為隣
 班以魯吳一也權更社今古皇一官得題選以
 意徑皇而自泚中定出直使之整齊卷有(善苑)
 研出乎也老一官嚴交事
 一、泚約字目如吳申嚴而上下作一若曰(若羽)
 一、尚看視非五林戲事之埃(皇去)自當(張)始
 一、帝字情吳遠半分作去(死)也(將)也(本)也(善)云(為)

此酒係由
上等酒料
釀成其味
清香且能
開胃健脾
誠為酒中
之冠也

標王金卷不著

標成

標離生

標金羅

標名士

標名士

標名士

標名士

標名士

標名士

標名士

標名士

標名士

標名士

標名士

標名士

標名士

標名士

標名士

標名士

標名士

吳鎮河
吳鎮河

標王

此酒係由
上等酒料
釀成其味
清香且能
開胃健脾
誠為酒中
之冠也

此酒係由
上等酒料
釀成其味
清香且能
開胃健脾
誠為酒中
之冠也

此酒係由
上等酒料
釀成其味
清香且能
開胃健脾
誠為酒中
之冠也

此酒係由
上等酒料
釀成其味
清香且能
開胃健脾
誠為酒中
之冠也

此酒係由
上等酒料
釀成其味
清香且能
開胃健脾
誠為酒中
之冠也

此酒係由
上等酒料
釀成其味
清香且能
開胃健脾
誠為酒中
之冠也

此酒係由
上等酒料
釀成其味
清香且能
開胃健脾
誠為酒中
之冠也

此酒係由
上等酒料
釀成其味
清香且能
開胃健脾
誠為酒中
之冠也

此酒係由
上等酒料
釀成其味
清香且能
開胃健脾
誠為酒中
之冠也

此酒係由
上等酒料
釀成其味
清香且能
開胃健脾
誠為酒中
之冠也

此酒係由
上等酒料
釀成其味
清香且能
開胃健脾
誠為酒中
之冠也

此酒係由
上等酒料
釀成其味
清香且能
開胃健脾
誠為酒中
之冠也

此酒係由
上等酒料
釀成其味
清香且能
開胃健脾
誠為酒中
之冠也

此酒係由
上等酒料
釀成其味
清香且能
開胃健脾
誠為酒中
之冠也

此酒係由
上等酒料
釀成其味
清香且能
開胃健脾
誠為酒中
之冠也

此酒係由
上等酒料
釀成其味
清香且能
開胃健脾
誠為酒中
之冠也

此酒係由
上等酒料
釀成其味
清香且能
開胃健脾
誠為酒中
之冠也

此酒係由
上等酒料
釀成其味
清香且能
開胃健脾
誠為酒中
之冠也

此酒係由
上等酒料
釀成其味
清香且能
開胃健脾
誠為酒中
之冠也

此酒係由
上等酒料
釀成其味
清香且能
開胃健脾
誠為酒中
之冠也

此酒係由
上等酒料
釀成其味
清香且能
開胃健脾
誠為酒中
之冠也

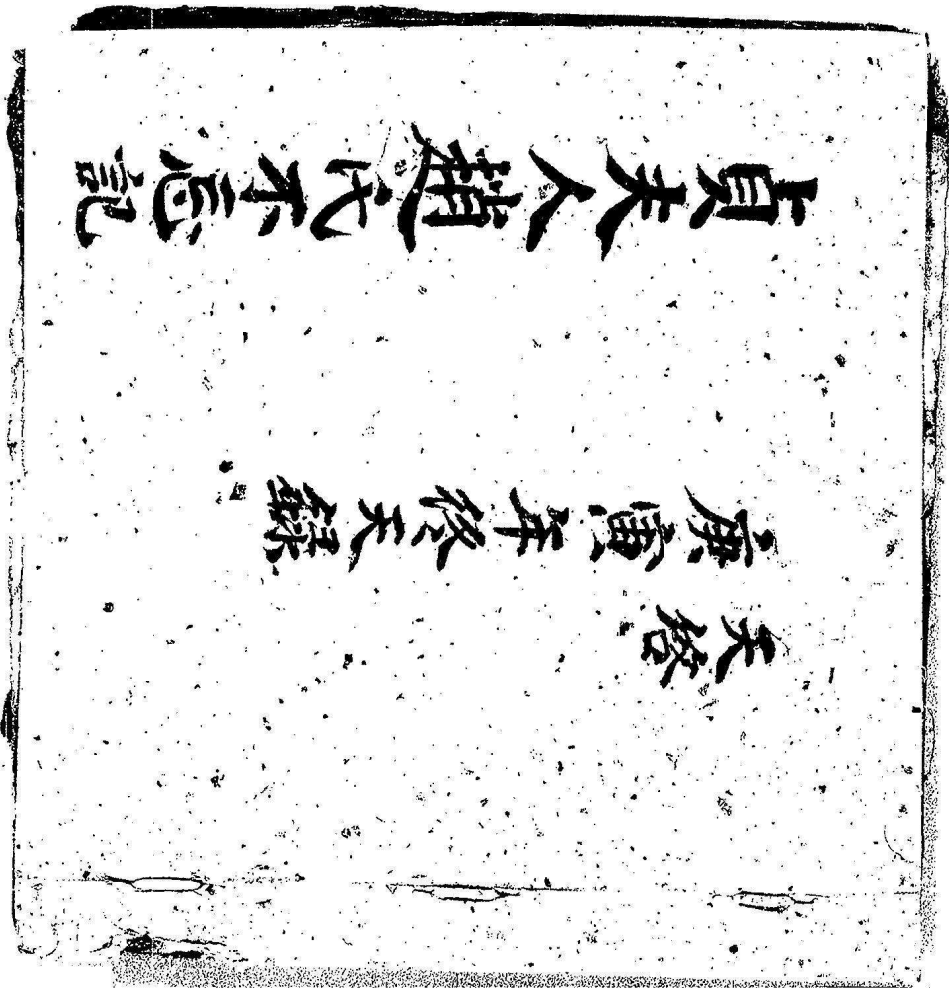
此酒係由
上等酒料
釀成其味
清香且能
開胃健脾
誠為酒中
之冠也

此酒係由
上等酒料
釀成其味
清香且能
開胃健脾
誠為酒中
之冠也

此酒係由
上等酒料
釀成其味
清香且能
開胃健脾
誠為酒中
之冠也

(三) 貞夫人趙氏不忘記

貞夫人趙氏不忘記 1 1650 (孝宗 1) 25 × 26



就平生事若如小，呻吟之起，女子出月隱
 惟金州任所，音自猶康寧，玉皇年於本
 程，相冊，臨，漸，望，年，三，回，接，任，者，還，鄉
 家，心，志，打，未，換，而，別，無，孩，痛，更，難，親
 居，一，如，常，時，在，月，間，連，三，次，志，靈，誓
 甚，名，者，同，年，難，家，此，權，方，試，八
 同，治，事，之，無，打，絕，堪，存，止，即，文，未，及，句
 連，而，為，靈，誓，也，一，志，亦，作，或，連，累，日，致，而
 也，或，同，之，日，之，間，或，守，中，刻，之，或，當，本
 或，當，數，句，之，間，人，無，其，則，至，常，年，年
 身，改，難，建，強，更，同，打，書，止，節

常抱中堂之恨故昔年遂門世曾及本
 於大白山延安領得板村高果精造
 究學康而嚴之齋舍中及此形長治
 之日時先當急之志此如掃凶事也
 之區惟板為親身之物之名一以定
 世學體劉氏以福廣把酒托記為親者
 於此不可不為孫為角心也
 先山在羽谷樹奕聖念精禮尚或三
 不但破至墳收後即不吝糧穀用為
 是歸君好義果到山頭柳長嫩李排
 老德是深誠人皆不與白人留商於
 陽穀之過谷水口在廢里於近山
 高概同地字不可會地求且今年
 聖墳別在物云之柳長之兒母
 吾書法流及志相在坡逐逐為
 計二日午四日迴原生破者據
 金井之後差能那相見地字金井三
 月即一日為之白敗之人彼更
 深陰付陰安之壁之字被聖
 聖德分至聖之德不乃一表奉
 無以長為破者為彼何字金井

山江渡表
 聖之宋將海由祐念為鹽水字揮排宗
 城林口植朴宗燦朴燦金倫獨對畫
 衛時為書暗之朴徑念車恭民律
 學解一寬一柳沙徐降亦復林

驚去何向合英守濟為打不濟之身履
 臨波度比中灰隔露出思日既物穿被
 之為震動不絕中必休暢肝脆三推六
 過猶滴答回室異埃以為便之之至或
 撫中德為主所為打或身念德打空掌如
 之為書何一並記一及五知也一

作中如後漢及魏朝句魏句金中一後漢魏
 打如句為獲賜也如身一實心即五日
 裴政到山形能獲教山上頭頭六日已
 中不推望日夕後好年去結一後惟
 軍上山後獲輕造是卷相正何一平名結
 原奉教字皇字平教平福一為六平名
 何感中如如何何何何何何何何何
 何感中如如如如如如如如如如如
 羽介之於造短教有者為後之各備德業
 初為初亦之太中一德在如後後震展如也

郝運之白位藥
 軍威金銀守木之白位藥
 由之書生立之呼之使年常立
 石河木之
 柳黃潤美木之
 蘇鐵之木之使年常立之白位藥
 或為書生木之白位藥
 郝山鄭木之
 善隱長之木之
 抄生之木之
 抄中傳之木之
 抄白木之使燭之使又極之抄
 抄第書木之使活之白位藥
 郝春守之木之使極香之使
 望雲洞木之
 經流白位藥
 殿之書生立之木之
 李忠義德輝之木之
 軍威之木之
 中書之木之
 望山羅生立之木之
 此何夢之木之使狀之使之使燭之使燭
 蘇陽書之使之使三斗燭之使真由藥
 金品木之白位藥
 水經書殿木之
 安隱之使之使

生維一書以維
 卯二平下大東一外五各
 寧海島能能魚其能大以受便朝
 經能一能海言字早律二回
 龍圖夫書展朝申三至三子展真麴
 一回中極中中補魚十中真書
 中中律二回極能比魚中展
 生申三魚三展生較中中真物三
 書至言言之糖果二中其糖二中太三展
 中真傳中真書之糖果二中白中三中
 康國白中
 會皇夫其文之中辨三
 邦敘男中維言
 金伊馬龍柳下能
 已云龍柳下能
 善世立氣出揚言
 知年完真書中
 公回完真書二中其糖三回
 鄉生女國息之糖果一中
 中書為真書一中
 火智繼自能三東
 如福老白能一系
 金剛展末之丈糖果二中白中三中真書
 其由奉二流付由能一審拋事

軌章

人之善行
如影隨形
如響隨聲
如影隨形
如響隨聲
如影隨形
如響隨聲
如影隨形
如響隨聲
如影隨形
如響隨聲

子八年持古今稱南極山南極祖母
中國以夫人國軌太年三景門崇世
孫吉司禮福未父雅安裕白書
奏列大夫前外 字年而署之且長孝
義遂拜軌
曹在懷忠念家碩耐橋 且崇崇世
推風遊屋後回丁日祀泉奇會
期通訓夫外字海海付使安東王
無馬回空即甚久都慎
久國國軌動鄉周喬梓
以在虎村登志迎自德

定家書也何之雅和之極矣

樂為餘池日東韓若揚馬也

降銀証

通訓大夫前公由書

李有松

張松相親後常中母德壽期願宜

博奇擅筆史職如使養專雄附

新益肥身原三卷深西言職負謀

容言

通訓大夫前公英潤和經柳元之

母拜敬

啟德瑞直君子既圖為濟訓世同推

深輝備享專博才養也全未過老五氣

期滿先中平一恩之負回信此日願

方進平生

張本通家公通家洞信

謝

由公柳充位再拜

恭惟自^啟大人閱里威稱梅施地鄉

如三長少言機年於九卷愛由仁意

為歸深和也報也與果也陳

望下今年回穴願如休氣後備初

通訓大夫

公喬姓和合金堂亮

案品也此是主專為非隆隆維維

金揚徽圖見喬眉日國訓長知

於年宗堂建時為撥封傳

通訓大夫

公喬姓和合金堂亮

公體之妻故歲星庚酉年

血齡既屆多榮德

且長初壽博裕字屋同

猶生登同宗列

福中 奉正矣而外

夫人之德著日榮

早配賢公康抱壽

家專城譽壽三朝

禮恭維如宗

敬尚母

淑慎三區滴等深

區息發發歲歲

褚氏遐邇

西門任景尹

積善為福

國風著福

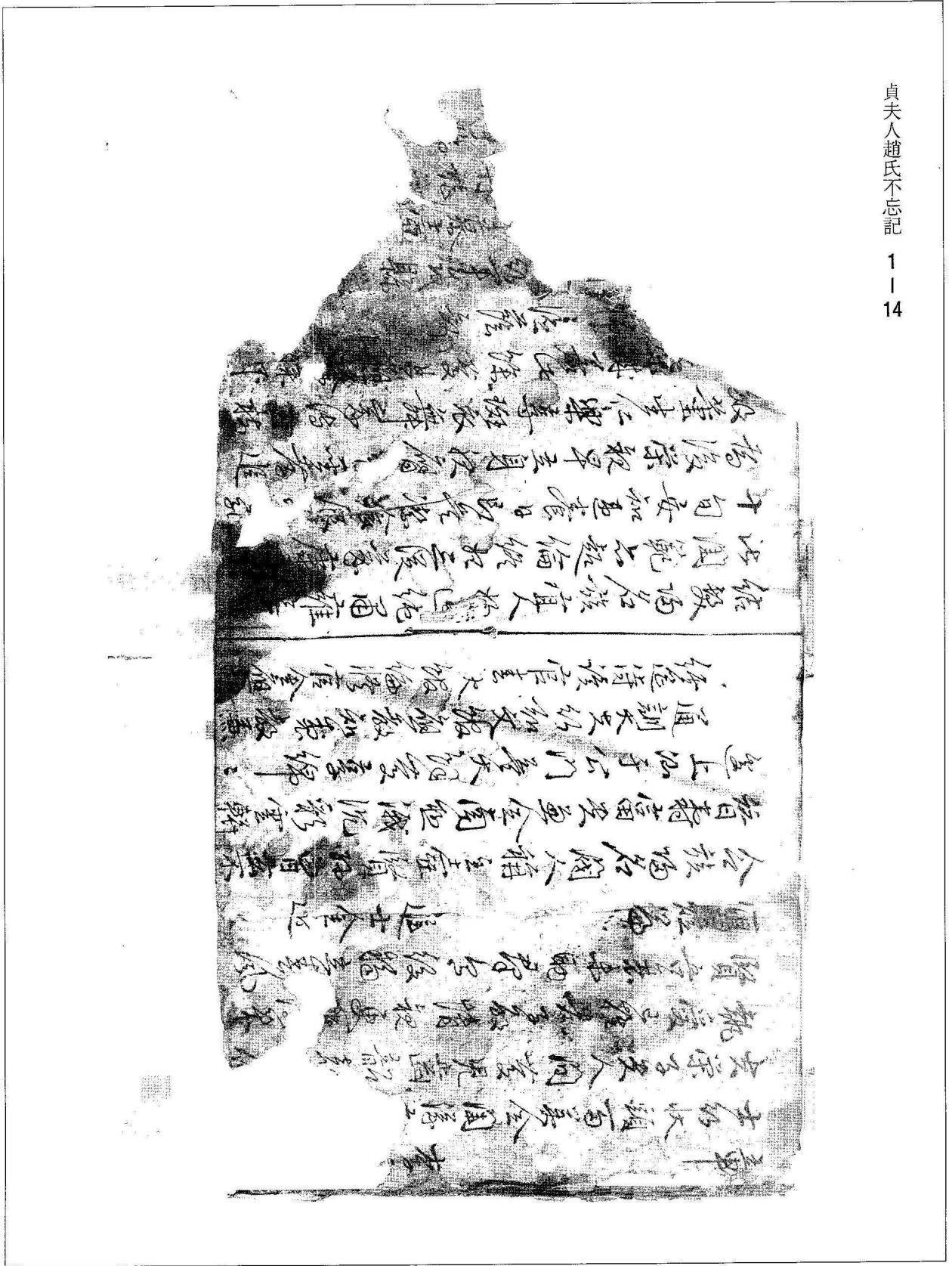
時不廢回

朝級編

鳳旌

進且注

二十二年



(四) 壬戌年終天錄

壬戌年終天錄 1 1742 (英祖 18) 19 × 19



先君壽多肥滿壬戌年五月二十四日午
 後乍寒仍作頭痛腰痛面色紅潤候
 色甚赤眼睫開閉不平眼腫者抽至暮氣
 似虛之建飯五六合該頭痛轉劇有若擊
 鐘以時患治之非磨根膏湯三日建用四
 時有汗氣而痛勢益甚呼吸喘急卧則
 腹甚脹喘急甚則腰痛益甚頃刻之間

終天錄

終天錄 忘錄

先君 顯壬戌五月十四日午時卒於家仍依頭痛腹痛
 四肢痛 紅潤使色甚赤眼睜開不閉眼根着抽急善
 氣似虛之建夕飯五六合後頸痛益甚有看雜談乃以時惠
 治之并麻曾根湯三日內連用四貼則似有汗氣而痛勢漸
 平於急則喘急並甚則肢痛益著頃刻之內幾三
 服有黃路唇舌盡乾至於唇底官無舌心焦林青
 於中甚苦不閉目 喘急並甚頃刻身及外
 身風堂每欲倒頭以痛牙現之則似必狂飲而或嗜飲
 一匙自提信喉至寸寸寸寸之外甚至氣噎以米飲
 平身於空際降下則不發頭旋復發作自朝至夜性復
 聖數每元以吐天損胸中痰毒吞字本則題述止送進心
 琴門冬兩首打瑛球皮半夏生黃甘草各五錢連轉效
 三貼而水清其痰諸破確愈性愈甚六月初一日 季父三
 甲申之月之三日 壬戌年之方是月備錄

先君 顯壬戌五月十四日午時卒於家仍依頭痛腹痛
 四肢痛 紅潤使色甚赤眼睜開不閉眼根着抽急善
 氣似虛之建夕飯五六合後頸痛益甚有看雜談乃以時惠
 治之并麻曾根湯三日內連用四貼則似有汗氣而痛勢漸
 平於急則喘急並甚則肢痛益著頃刻之內幾三
 服有黃路唇舌盡乾至於唇底官無舌心焦林青
 於中甚苦不閉目 喘急並甚頃刻身及外
 身風堂每欲倒頭以痛牙現之則似必狂飲而或嗜飲
 一匙自提信喉至寸寸寸寸之外甚至氣噎以米飲
 平身於空際降下則不發頭旋復發作自朝至夜性復
 聖數每元以吐天損胸中痰毒吞字本則題述止送進心
 琴門冬兩首打瑛球皮半夏生黃甘草各五錢連轉效
 三貼而水清其痰諸破確愈性愈甚六月初一日 季父三
 甲申之月之三日 壬戌年之方是月備錄

器具

綿道布一。藍中襖幕一。至色冬衣一。

白袖袴一。白袖衿一。白袖單袴一。

足巾一。瞋目一。握手一。黑大帶一。

充耳一。絹紗網巾一。黑袖儒巾一。

至色細履一。行膝一。

小器具

襖布一。紫袖衾一。青道布一。白袖

中襖幕一。白袖袴一。綿袴一。粉紅

細短冬衣一。足巾一。粉紅袖冬衣一。

云故初日甚至夜半起用藥三匙鷄鳴後藥大發初日
退熱之候故建陰陽湯則喉門緊閉不能吞下如是食頃
終不退熱氣漸漸則危蓋如重初日巳時還至不痛矣
遺發後望人之病命在懸綫故後症錯失於紛昧之
中醫務神昏管症之輕重如病不能記憶者已大難治

石灰 錫明二百五十斗級之數先厥擇用
穴深五六五寸級頭目者似六尺為限而握至五尺半邊石

泰山 各面理有主理官祠木林擇地占也更選以
錫明口稱寶靈祥區用之

改殯七月初九日 喪出忌恩圖方城初喪後舉以祖
父三命奉 母主出泉洞曠日雖殯
情甚痛是月木符決勇而往入改殯成服

添松脂八巡該加茶區
銘症市上所買鹿患難用以絳帛之幅薦者

棺板 符雖賢得先用
祖大主馬號

喪出倉符初於諸郭茫無祀極而衣食之殮亦
不得稱情孤子之痛當如何哉

道布一。皂巾二
衾褥一。緇敵表二。布巾敵表一。布

二。綿袴二。袖短冬衣一。衾表三。

大殮具

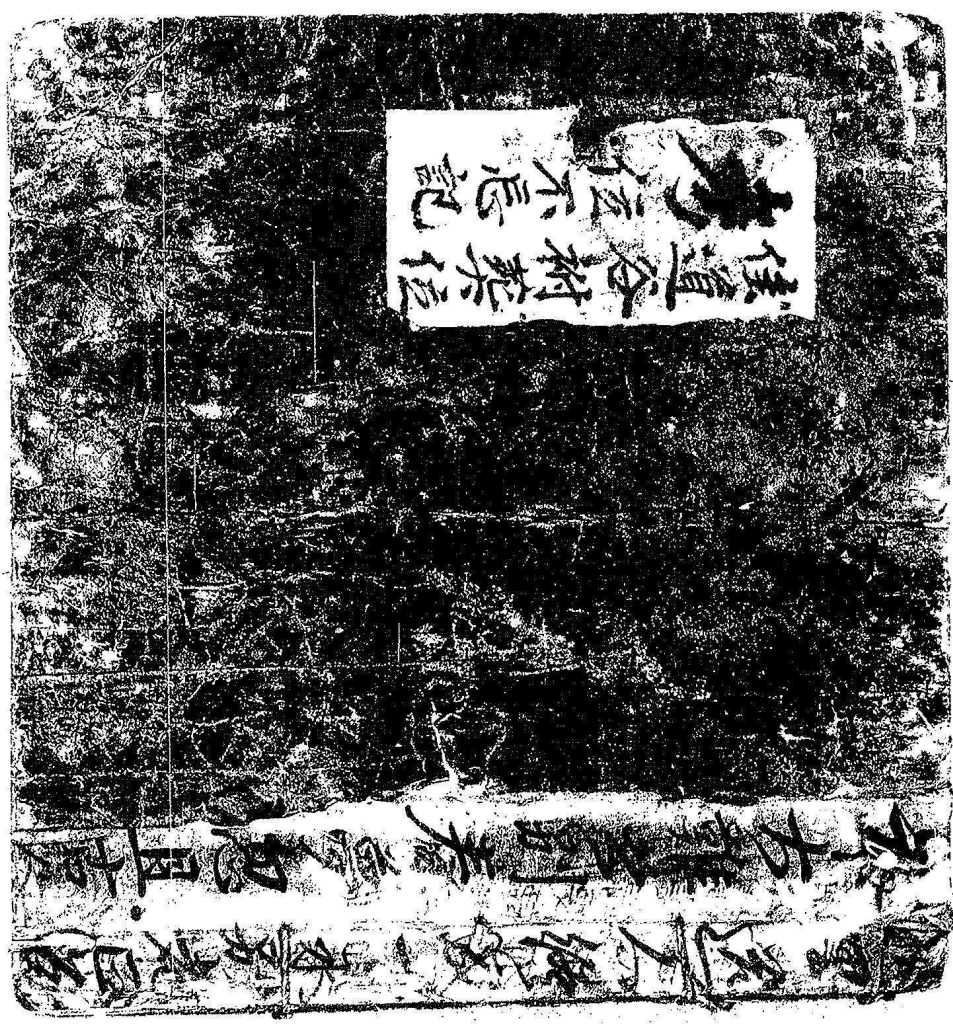
短冬衣一。富邪衾二。綿綿袴

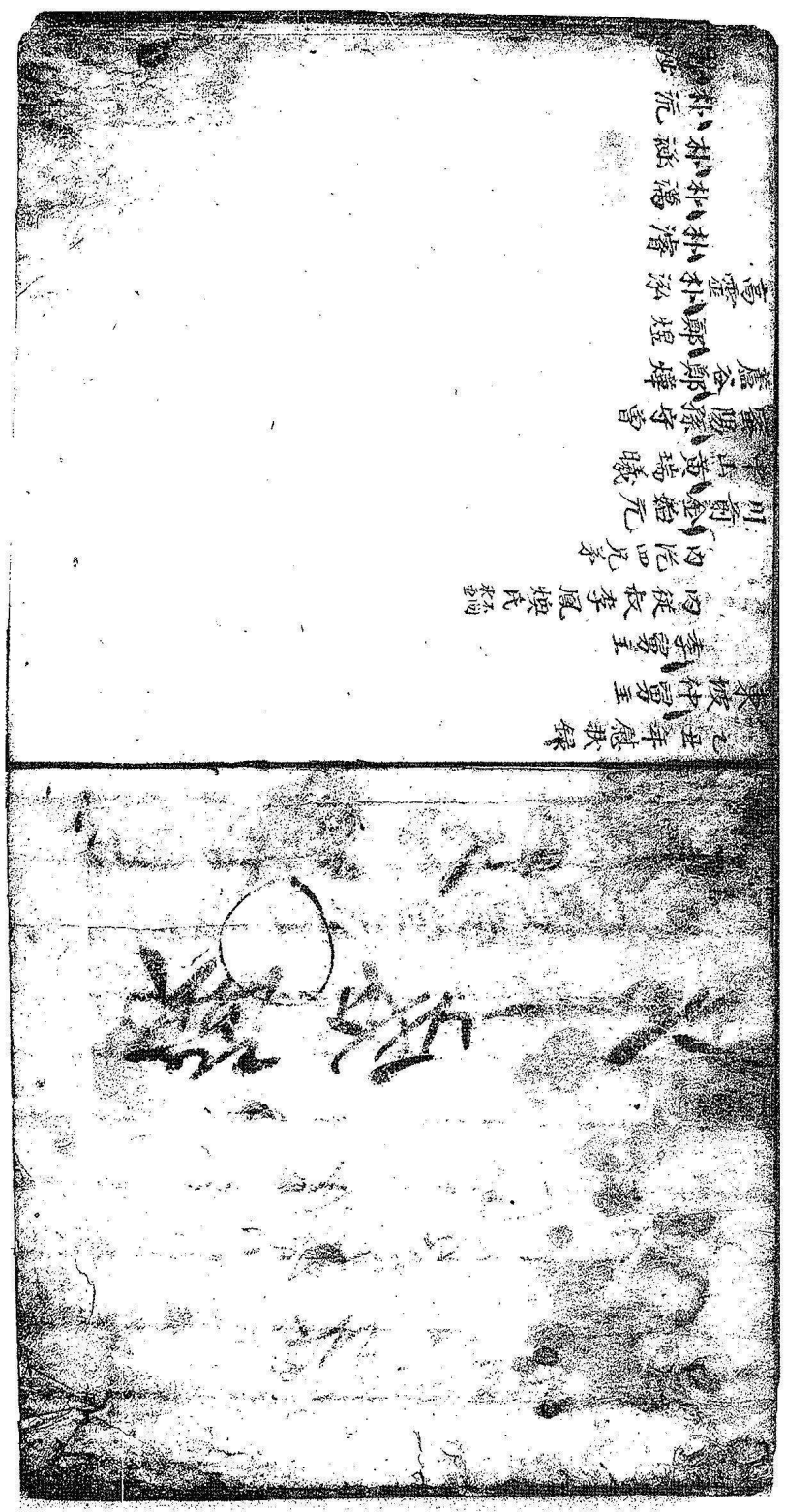
蔡時聘助
 梅璠平安宅鷄首柿二十箇鵝嶺
 慶州字乾柿一貼板項鮑律書毫
 自來二十活鷄二首慶州鄭士貞宅
 全下串乾廣魚一尾生道味二尾水
 魚三尾鮫魚一尾鄭圭貢山雲宅乾
 太監一尾生十第東洞沙那洞宅石榴
 五箇白紙東豐山宅活鷄一首豐基
 宅明大三十尾川前盤家白米三斗大交
 照四條蓬雞二首可上松州宅白米

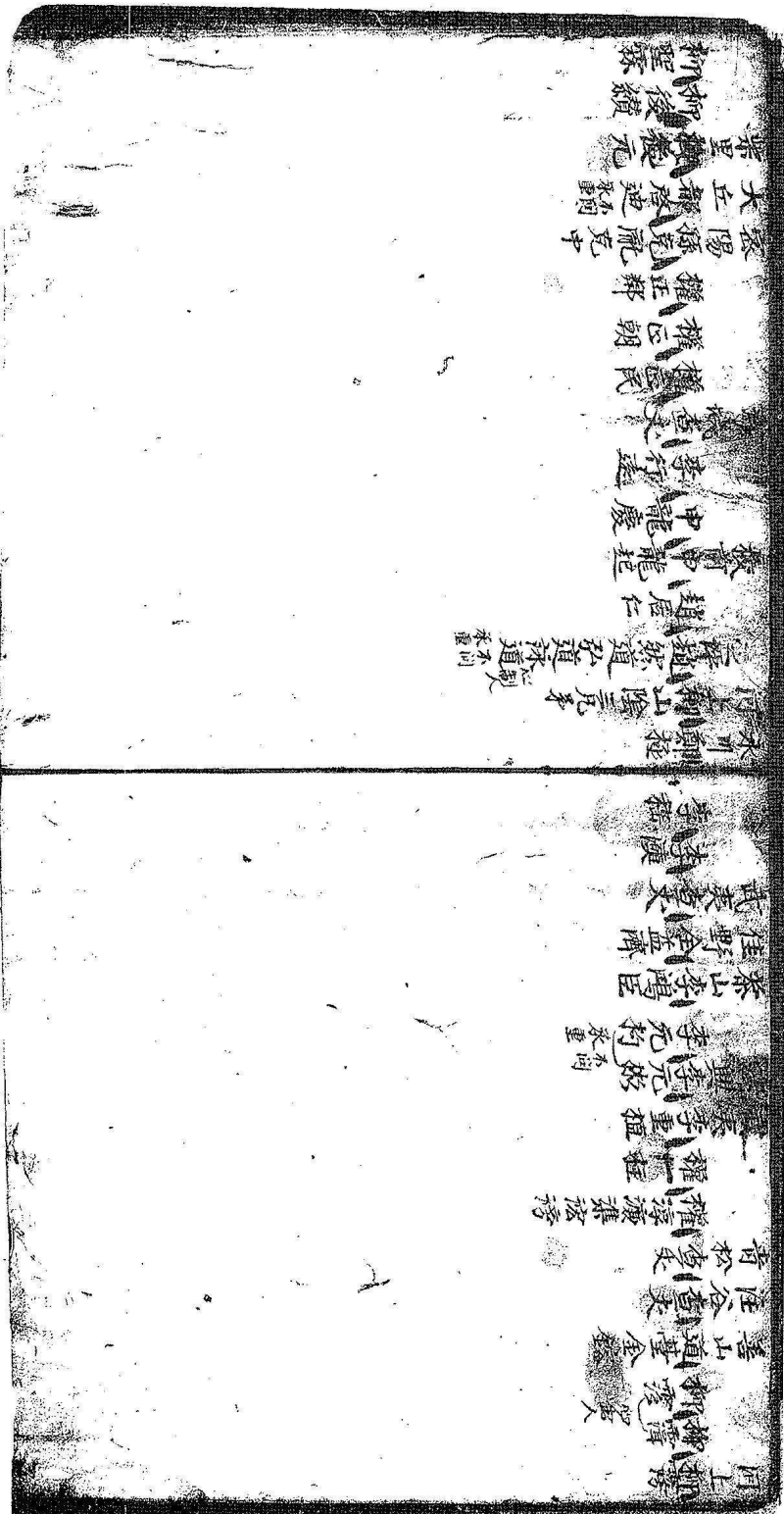
二斗板前 祝禮官生與五十六
 大祥賜助
 移村官記 呈王龔 下東 執 移字 本官
 尾 啟 齊 解 中 大 岸 一 尾 州 尾 若 任 一 篇
 長 至 王 答 音 外 東 至 朋 泰 兼 海 東 宅 漆
 取 來 事 甚 難 難 難 難 難 難 難 難 難 難 難
 生 先 火 之 二 虎 中 山 亦 紅 二 角 石 骨
 血 三 條 信 及 魚 三 虎 梁 魚 虎 封 明
 西 東 四 尾 日 上 地 石 七 尾 石
 冬 三 東 五 尾 中 三 頭 一 來 頭 首 二 尾 石
 進 一 尾 廣 魚 三 尾

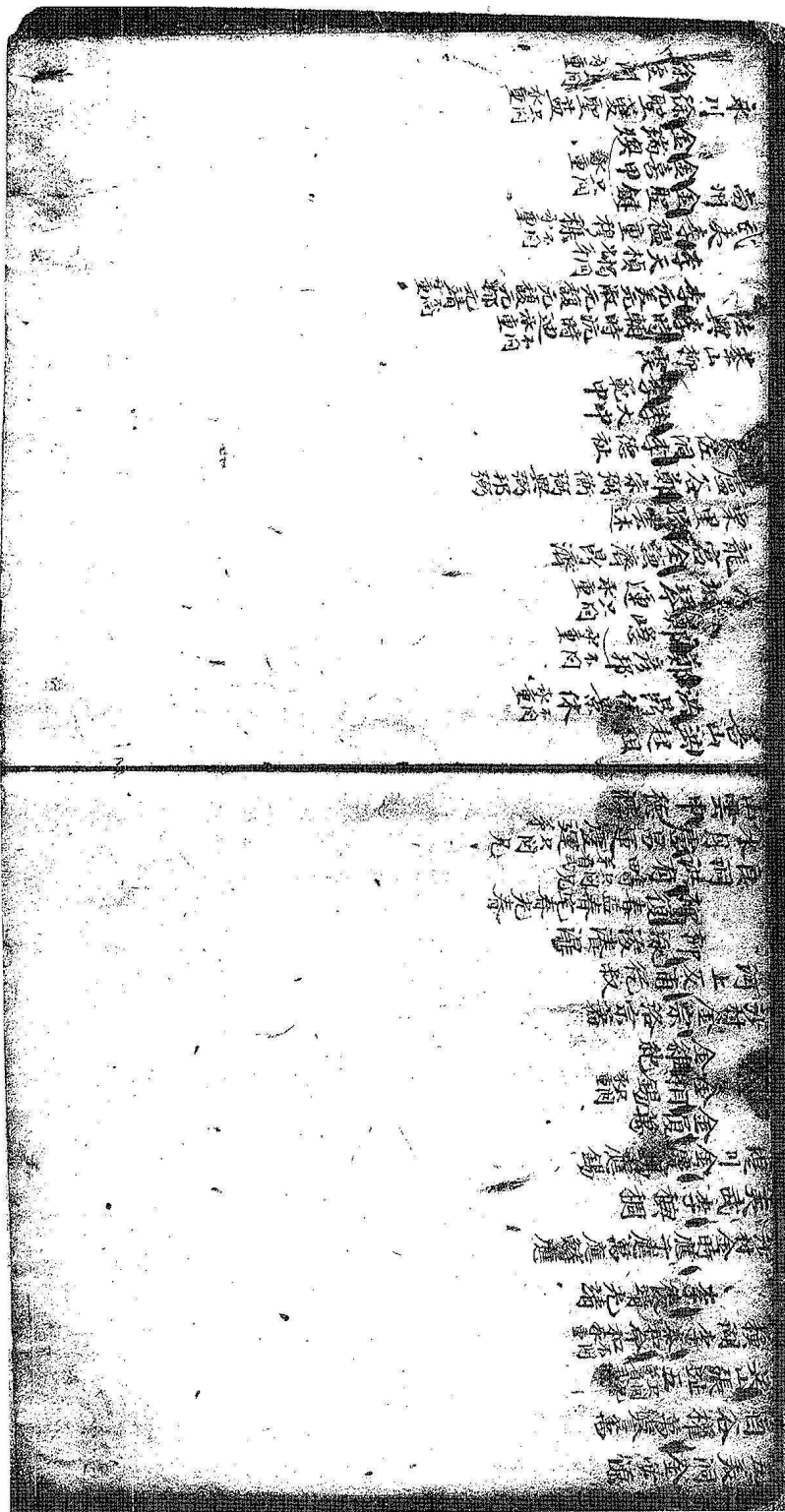
(五) 佳道谷附葬位考位不忘記

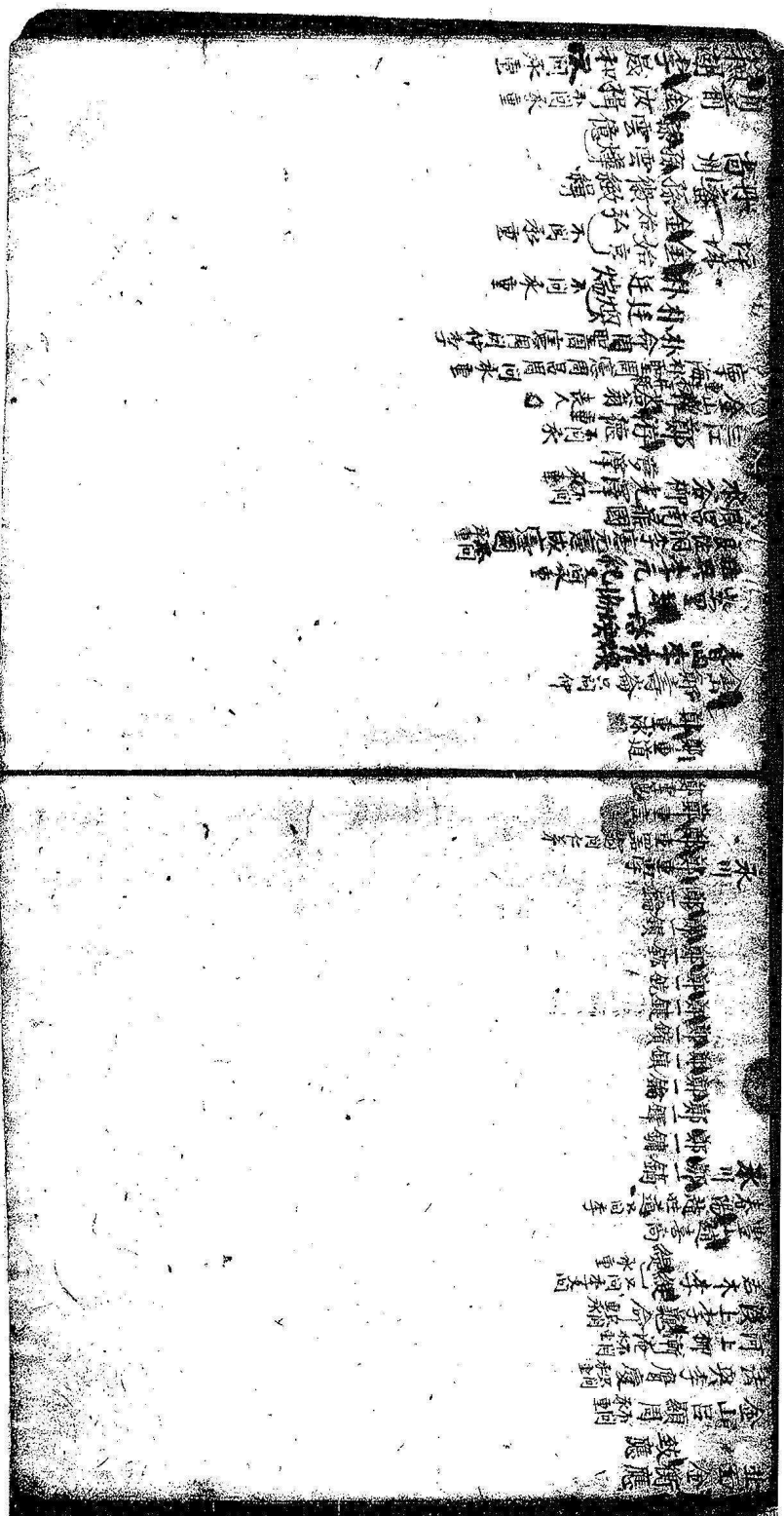
佳道谷附葬位考位不忘記 1 1745 (英祖 21) 20 × 22

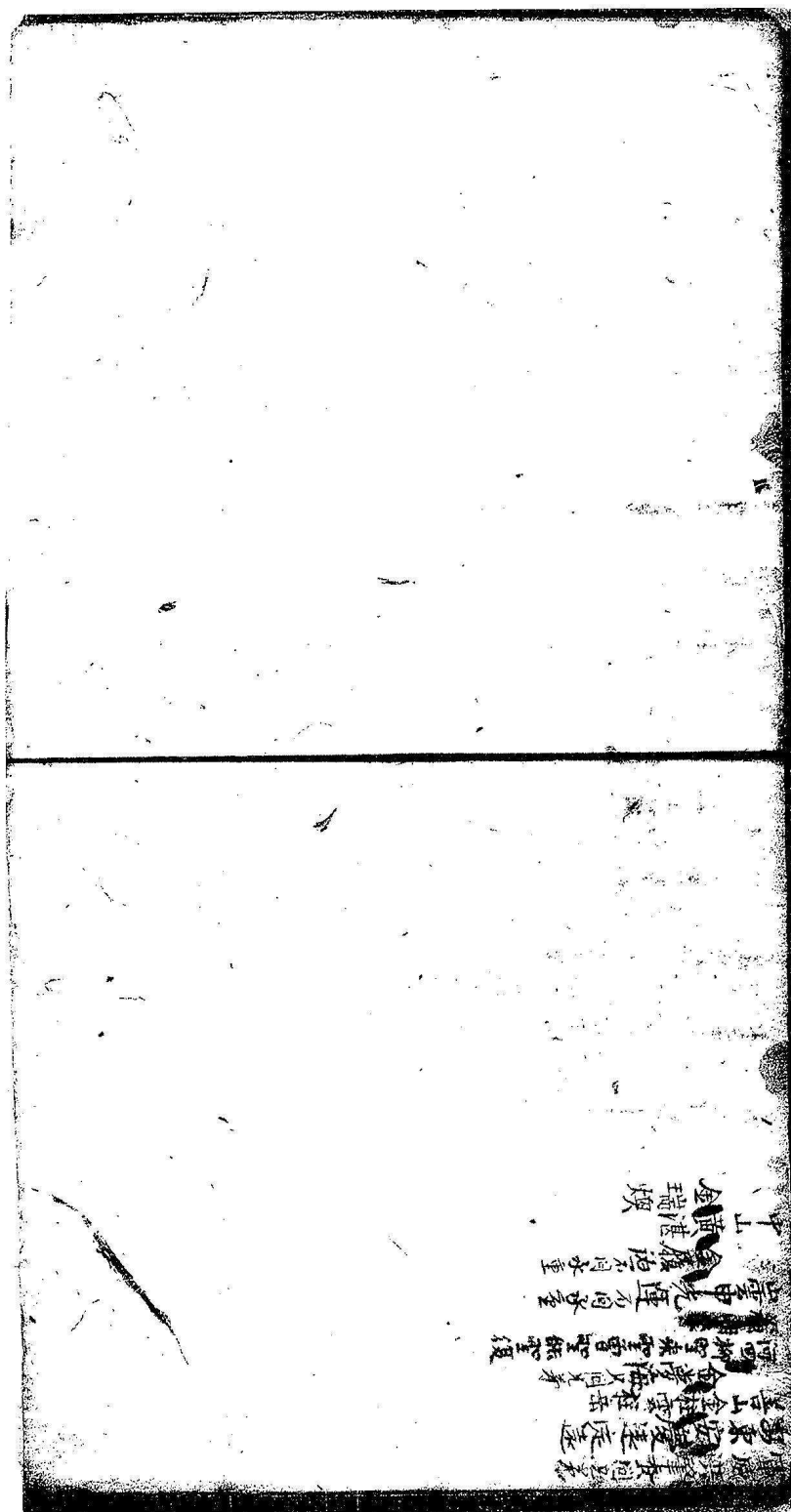


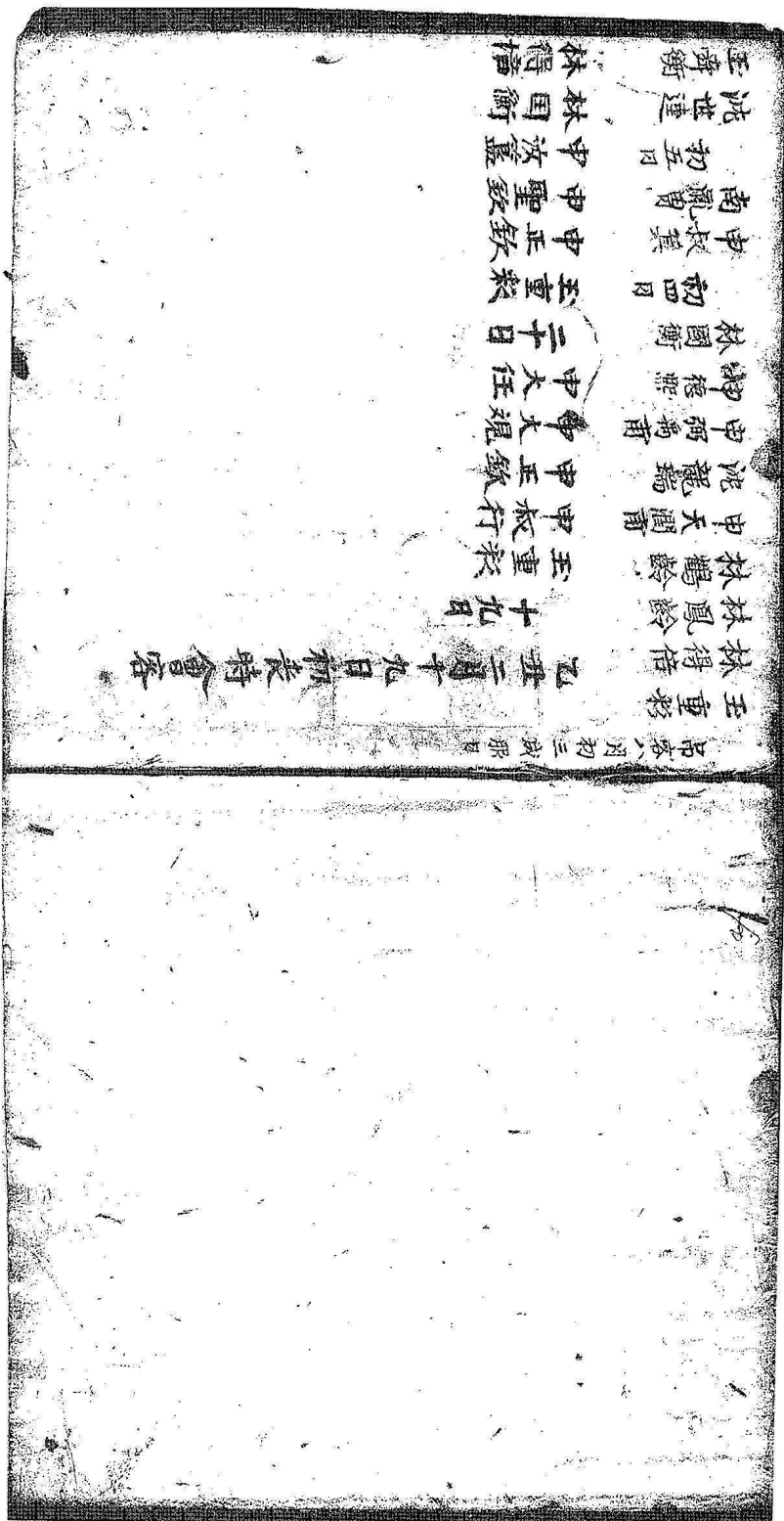












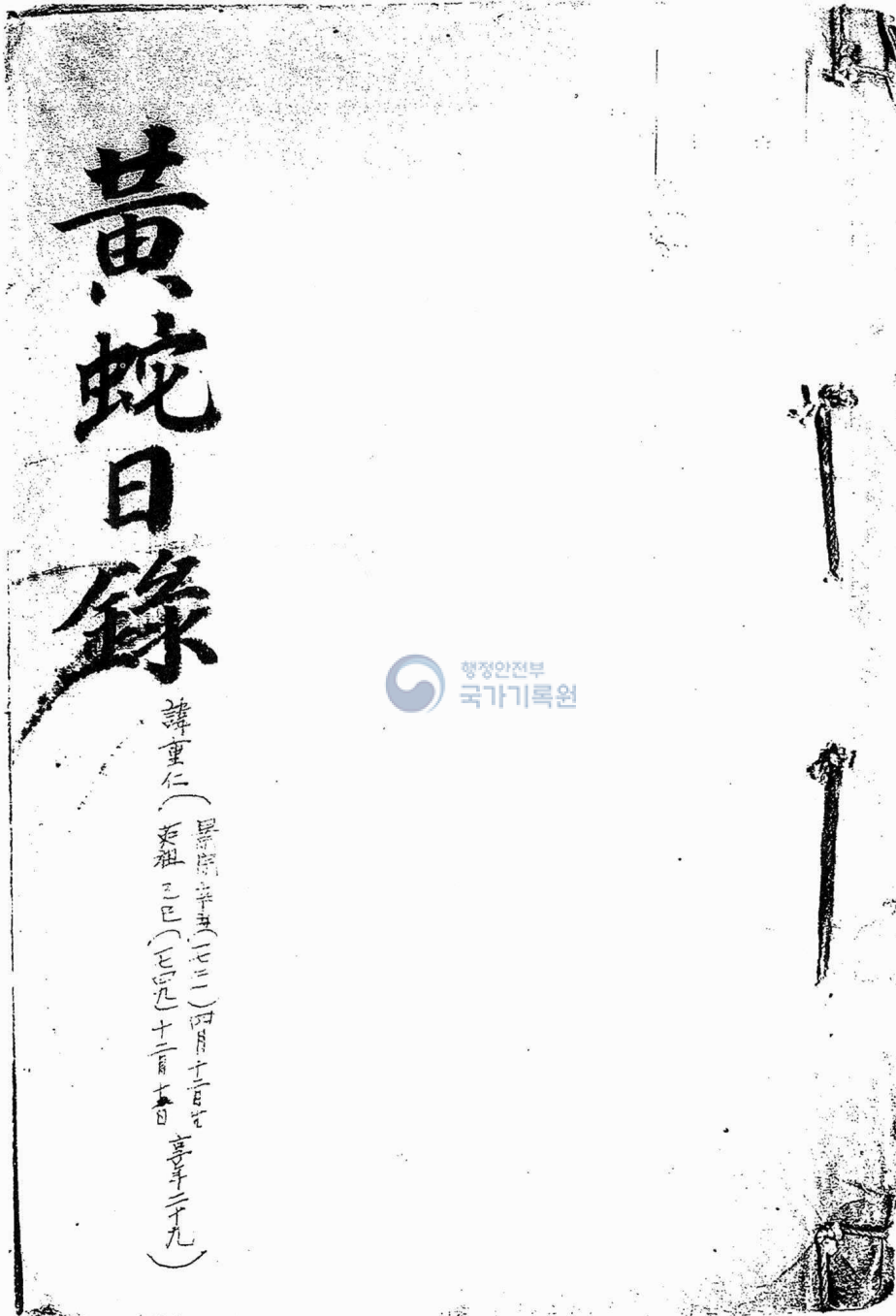
洪洪 二十三日	趙鑄學	李有天 十一日	李行教	李宣教	柳瀨	柳洽 十一日	金履亮	朴春求	初九日	申最一	申天禧	沈鏞	于春	丁濟泰	金尚聚	申汝箴	申一清	申雲	李蕃和	三十日	申汝鏗	申天潤	申聖望	
李宣震 十九日	申維鍵	申慶雲	申九高	洪聖祖 二十五日	會始元	蔡友正月九日	張延安	金休錫 二十六日	二月九日	慶庚 朴叔	任輔	柳聖規 初九日	柳正容 十日	權正容 十五日	金煥亨 十七日	鄭重讓	二月九日	王舜衡	二十三日	任輔	申禮履	申龍廷		

徐押	王重彩	申八雲	申望雲	申維世	申河雲	申	申鶴寬	申叔箕	申孝澤	申晉夏	周龍增	孫		
李行遠	趙錫圭	朴師相	趙景恭	趙運道	金鼎錫	金大應	李後靖	趙燮慶	金鼎鐸	李仲德	李仁天	金德極	金慶錫	李九靖
金大應	柳鎮春	金自初三日	洪景休	王振徽	柳敬	李若靖	九月十日	雅潤	十五日	申廣模	七月初四日	金益欽	李徽瑞	金昭漢
李徽瑞	金昭漢	柳流	趙景浩	申秋雲	盧滄	盧沙	林思寧	南聖運	崔承及	趙萬翼	洪載舟	金克憲	李必處	崔廷柱
李徽瑞	金昭漢	柳流	趙景浩	申秋雲	盧滄	盧沙	林思寧	南聖運	崔承及	趙萬翼	洪載舟	金克憲	李必處	崔廷柱



(六) 黃蛇日錄

黃蛇日錄 1 1749 (英祖 25) 20.5 × 31



疾足帶音來爾些身亦踵波過字是于七日至甲午該石壁
發矣爾日既晴利密再報海濱動信明據 嫂氏清波交頭方款躬
親許概以有娠當期解脫將在朝首有左右馬方阻過欲以俾先馬是
適挑李院平日奴 志還石壁足踏空可行者夫先
如送石于市疾尼奴善走指允男來既空日已沒亟炊飯食之耐數
舟並並數字書使窮根送曙去夜跡不可攔行又使眷等同發送
于中道家尼及仲凡 雖其法 夜事 甲戌三九鷄數
鳴仲允與奴乙茶持一甌燈油去窺房中其時其時其時其時其時
循 子朝本奉尊送允男于中道時 十二月乙亥晚一星走
石壁于山中 初允男歸 行二十里寒家律微
睡屏山踈睫才交花起甲戌晨 抵山中半山議云自石壁停宿
今云男人視之喉膈潤痰氣上下呼吸斷續措神昏發不省男來男建
曾抱來兄忽自呼石壁光國甫在傍屬男向石壁為石壁應男應允自
吾請爾安在光國甫何在的寢男告兄曰惟指星光國甫試曰凡字 兄
驚呼兄應曰凡何謬 為兄曰吾情皆不自省也仍渡劇事在頃其待

藥婢名仙月居傍遽回他日吾累被病疾劇利飲乳光國甫曰吾喜
配汝表表於 口既再三痰積下乙亥男曉鑿宿蛇浦
村 丙子早朝到室以黃願重甫抵仲凡行中書傳之善曰伯氏病已
至 不可不預料是奴慎甚造貴家使有備待為奴
婦必將欲來然產期難卜朝昏固不可衝寒速夜羅床宜多抵命殺
傷 高量高見其善高尼盡奴加催走馬先往嫂氏方推增橫且
將 行衆阻不獲 被裏兄衣服臨布帛雜且生
暫且忍解脫中道 裁棄及催帶行再送二叔 三兄
騎牛婢趨央玉母此這奴不可具記惟先收後石將遣侍 願情
行請日發午行既發 度 或解 或不幸有凶問常行者不
可以 又馳而後是日魯名壁利中 三朝後已葉
歸初仲尼與乙葉自家發日寧馬不病寢日行十里宿佛頂越村
州乙亥鴛一鳴發又行八十里未及仲山才三里遇允男將同急報
望極冲山曰云中山讓以病勢比允男懸指向歇之猶臥床席景天
信昏必睡此賊 記光國甫告曰殺仲來兄忽問眼視之似有

使從石鐵車輪徐將載得過但決月委則脚上瘡癩以是苦于吐
 以床褥間或坐或臥盡左右者終日笑自如也病自降歸甚日深乃
 日計音至初後右拉中出後凡病日降漸就同體自介助得法哉字義
 危處越四日乙酉時又走茶峯于中山使婢玉丹借以詩樂為成計
 昔乞異助手也後于午到宮以所見傳仲兄書亦如之宮自是痊解
 助還原右介助到中山兄時感聖德回助宮中事甚詳言諸難平
 所賦五朝後備極病難具之教介助于中山是日大雪○壬午初介
 形累然若仆解之故有贈勞頓囊中之物抵贈二國錢法第○巴
 家子居還于宮初健健中出也見右壁久待焉飲會不時飢渴頓社
 父何更相憐主人女敵亦羅送中途回信似好云故即自健選佛頂寶
 病減報注宿佛頂村丁丑曉但送加健于中山德烈仲兄曰病久倒季
 慰鳥○戊寅春○字居居輝和寄居慶于高利流東津遇乙養園
 送名既生透與淨派石自見時時抵中山時兄精神稍醒見而頓自
 通病酒馬止膠俱以故齋且稱牙症當疏重有瘡濕嫂之行
 嫂○壬午但送波尼于中山橋行○停路遇乙圖為

淨同難從滯滯抑多兮時送三兄捨仲父患瘰癧為未再送款
 鳥可弛也疏既半園管法仍注病法先村端飛定者以病既少回等婦
 讀書既照眩顧輔上愈曰病何矣注之豈可還以還瘦氏曰難從瘰
 解甚喜為乙業應刺汁間碎之甚亦應左右駕為奇者傳報報且歡
 山事亦去之難神聖聖為孕孺故但輕行先為將為西婦如不
 只酒屋昔後叔適下鳥想一屋觀其備照松火乙峰來鳥欲招洞中
 無敏行聖不可更飲酒至衛子人飲之仍冒夜半俱刺生勿酒瘰瘰
 歸乙圖亦歸初內行自家發經酒乃夕飯將餐送血粒如法刺晨已
 傷遺奴乙風瘰走控中山醫補其痛後用藥藥藥藥藥藥藥藥藥藥藥
 家傳吐熱報靈家形頭氣破有藥藥藥藥藥藥藥藥藥藥藥藥藥藥藥
 向子死把仲死手不接波一行乙養園子曉發看生勿村端丁丑朝收刺
 似已吐熱確寢時顯顯相傳聲聞左右儀者留氣請延感風也
 大便不火多不瀝而流自甘中精神眼極能實能自飲盡流亦生之如常
 仲凡試染于指拉之色正黃不流黃脂膏迷左右醫謂之不祥哥又
 於或石曾言乙業是日因當選修的和痲減否姑留為夜兄怒汗如

卧不能寐中患卧上將安易自由此難能腰痛脚蹠依不巳顯不戰上垂香
 出處外臥時體重身與褥間不容人指火病未劇幸有遠心觀藥
 望亦待人持持藥飲時左右望之再三勸以手打其兜擲之當以時顯色
 紅熱眼重亦所嗜眉木亦醫言以助敷止之不聽遂固執左右在處之
 識之亦之不與之怒之曰空亦怒怛回吾無他好意惟一念在木心官
 者必固為之利不行十一於其間醫者熱劑用五靈散一帖轉轉未有效
 主午眷屬子仲兄曾擁傘大便掛未或破復為是言適起風左右見
 風清風過便兄因起又肩仲兄官便自云作客遠冒余因忽眉蹙
 蹙身伸兄驚因兄自能雨因忽服引痛者挽臂者做或半刻變轉後
 在手散口吐痰厥為千似難時日女者上室氣痛精神言語如常
 踟躕難進不却議者以為五臟風左右束手計言欲出絕兄自云清
 心丸似宜祭其晚石壁走賣丸鍊一劑周朝後又用一劑風症遂除日不
 作夜寤睡甲申將降于客病加減志停止之且日風症已少歇咳嗽又
 作比劇不能堪輿自蹶然起時有攔傘又肩仲兄皆大便自云實因
 咳嗽劇風症又發或偏或引空可言者小便流不自知喉中痰如

五

滿悲乘息斷續言語不能通事在頃刻仲兄指口中鉤出其痰
 痰猶已而復能遂至不中是實自巴十二月初十日成將欲計于
 宮主命生救適酒中守鄭嘉聖者無角山故東於安字倉居被
 髮取走其門以明告守備之以一使令與之使令來東歸受計秘已
 鴉鸞鳴又謂中山村人使與偕行嚴督期一日必到而後令到山鄒
 前謂中山人曰解中吾有事去子而水俸中山人使既久不來欲乘馬
 先求以計欲在使令手未果日晚使令拾束醉甚中山人曰奈日
 晚何使令曰吾可當逐遣潛來到晚浦使令自度自能百到宮
 授計縱中山人中途攔路中山人持開路不熟且音者不許行焉
 後慮曉發初此察與在春邊商水春高蛇吻時花相圍去中山馬與
 得十二日朝後到宮計字室宮相察受之數日特香道本其祖宮居能
 宮再泣叙之拆這元武騎馬載藝且走中山日揮風號天自隆
 泥金朱將顛仆下能進到屏山角信巴月由不勝飢凍斃不馬甚或
 酷酒飲或燔火字實巴而發去到院捕捕卷已三更留中飢外凍口不能
 沿見者之不察焉始以敵將行能宮在臣其芝將兄乃日夜深矣寒

區者幸其如也康路半歸行奈河古二人先將馬往草後屋噴塵
 到于彼是圖解行可騎牛渡河滿其足塵收唇回加之玉葉葉先行
 騰風裂號顛仆過三里到流江津邑三委直八舟路客叩門呼出送登舟江
 到北密號行有乘欲把渡江至塔業店欲飲酒店門堅鎖無人欲呼不應後
 到對廟飲酒對佛頂店又鎖門木響呼叩叩今字宮之鵝鳴聲展展殿線行靈
 虎逢車特明乃行也實十三日亥刻為出色酷酒飲于飯于添津到
 中山自既見是夜擊初時時與光國有不意塵震心視已表失且幸得少
 不想這塵雖不知卦人燈路路中畫謂日引能到靈觀殿于委看坐言
 馳來自二日抵魯至夜客待之在來三日又環來不覺打且至落
 已記川兒何係手禮禮可以掩展使送及奉有湯特親靈之虎則中
 兄忽驚失色顛仆流石扶出門時有中山人金圭房者來門外奉冠
 持表光國爾謂小兒曰子君來乞金其或可顧恒亦川兒乃出門之甚
 哀為痛喉痛有親辭之乎如何送送後石痛與聲言何脈具懸危
 送及及之排兒相扶痛哭入門掩展夜乃熱聚正月初更○十四日亥刻
 兒男將少飲具刺表所固本相送及客君後至初名男男送淡沙里十

三百朝發于宮宿佛頂晨到商山也隱客居行客居路道未幾祖
 浦築日宿宿也色且日晚路中過急男淡沙里時禮泉寺方在為郡十
 七月將將去宮長為皇年送淡沙里于宮使茶內送松來去軍信松有
 而持守放炮宮居後連木相主送急男相先後物中山高自去漢宮居殿
 字者曰十六日將區欄停選急收及中世軍送急商山即使先買節隱
 送解發捕使之並指急用薄板以便區是時後欲除故地且自夜
 小飲後嫂氏類用嫂氏上本且夜淡沙里到宮物淡沙里及初
 為茶出後叔已本張受困言等轉以故茶急送離川守奉○十五
 目已丑不飲用薄板且日暇茶內送松將急停急送急世健急送
 龜山急寒急河為佛項且日暇時久男到急之夜送急次及調人陪丁
 世十○十日初夜既急軍奉茶內送松德急商山為山急使
 靈見傳書于官守林見急叔一見守隱甚致急倫軍丁使而出在
 人急叔出送御射堂急度急贈急且日朝急急惟人急送指桃園送叔
 將急降者性傳屏急海軍急後急進孫急國南同行日急初極本
 發急山用德舉也中山之來者光國有及其急穿急曠急光國首急

彼 自 送

慨辭
 威德亦森權
 英雄之世將卜日嗚呼悲夫子於君任感今世置抗石抗心期已相照意
 年之契子雖不惻於憐其流懸而之濟耶且負君任於實中至身又
 恐諸宏飲悲辭道音哭而觀長逝之親日
 課生歸來者何適些稽最人曠蒼園因送兒幼端室痛踊擗些時耶
 命耶生不激些泉式在任是情哭些玉溫蘭馨服不茹些淚如洎遺
 外越些款恭親躬羞自飲些手舞幼弱總則熟些在音失旅者相膝
 些枕塊六載盡禮則些重聞惟似二年睡些人之間言痛痒情些家大
 竊心翼之些飭以文雅資餘力些脫累世界些素泊些在聚左蓬後
 風生行祥儼游樂自足些量子尋是剪後燭些催室者極之些等
 些維麻有相舍在曲些人些王雪在其側些詩章發些光陸之些神驥
 瑞攜些些些些天花緣霞晴來聽些將將濁世難識些物固多積
 禍祈適些家款君任天奉送些三千之在火棘些人孰主元君最應
 彼之僅侯青為標些些危何事裡難測些念君先子亦世持仁而不
 庶幾會些積善之舉相反離些系我任宿同檢些濕之湖水上為屋

景初時奉母夫出在停舍初依石山哭也極行名甲錄後漢册
 親破時又十中停極烏現
 陸物南出也

○ 終前東果助靈真個德詩留果果園空日旬七今日行年二十九其年而山
 有盡慈懷恨不念慈敵不消惘眼一生誰可昭更謂遺韻同年眼
 英妙如飛渡草火早半特禮亦豈多生同去安頓新歡死比歡事送歡久
 倚門風燭彌髮新橫殊健雲華忍將刺額事與戰弱字嬌行吟嗟
 孩扶病脚立遠限欲誘憐塵礙不厭揮日量體乃詩酒好去時天以風氣送歌似
 縱間板掩殘檣地頑冥問以跋捷捺村老樞死悼却汝子生未三以對
 又 情切夜山權沉

○ 臨上朝察何易睇十年送君父子歸樵峰床事天此運氣何留那
 ○ 年條樹木收感是乃同益壽不長自是粟生難且受情明兮影久康強
 患連悲喘足傷神徑斷東君增續人莫欲兼淡際恨黃泉亦有李元負
 又四首
 縫門賓席接龍章款：三宵玉屑香自雪中山亂馬去冬旅榻碩人宜款
 南士無南殿更以何辭慰北堂細想青臺應有奏身天忽晦少微光
 至孫情誼差完項義訓仁才滑緒滿路履早開則建學凋源將促退門敲
 和律粵人金間梅奏富芽自教匪慈依念願子夫斯門運氣商乾坤
 有虧不知慙哭之何斯人也至不斯故明言行傾何推詩禮文章拔西雲履
 詩公特有情小孫辰此再誰休水大百里丹茫返燭髮重堂哭兩慈
 嗟：吾道日何孤天喪斯靈氣暫行何惹春風忽輕蓬龍門林月哭水聲空
 度色發寒梅粵半壁塵聽聖學園遊後身天有喜客他日輪復殊
 又三首
 聞部金南楚帶中五推時

○ 臨月傷心春草與些小梅開落珍掛壁些現才情未返故云
 情反聞部金樂行
 ○ 臨上朝察何易睇十年送君父子歸樵峰床事天此運氣何留那
 ○ 年條樹木收感是乃同益壽不長自是粟生難且受情明兮影久康強
 患連悲喘足傷神徑斷東君增續人莫欲兼淡際恨黃泉亦有李元負
 又四首
 縫門賓席接龍章款：三宵玉屑香自雪中山亂馬去冬旅榻碩人宜款
 南士無南殿更以何辭慰北堂細想青臺應有奏身天忽晦少微光
 至孫情誼差完項義訓仁才滑緒滿路履早開則建學凋源將促退門敲
 和律粵人金間梅奏富芽自教匪慈依念願子夫斯門運氣商乾坤
 有虧不知慙哭之何斯人也至不斯故明言行傾何推詩禮文章拔西雲履
 詩公特有情小孫辰此再誰休水大百里丹茫返燭髮重堂哭兩慈
 嗟：吾道日何孤天喪斯靈氣暫行何惹春風忽輕蓬龍門林月哭水聲空
 度色發寒梅粵半壁塵聽聖學園遊後身天有喜客他日輪復殊
 又三首
 聞部金南楚帶中五推時

修事章自俄饋不復風豈播會濟前年旋遊西原國都愧思枉學字未
 吉齋新構西三椽出飲區一挹繁能看取流頭方流水就早花發店子蓬
 重堂拜祀金孩名付兒會據善發丹慈佛未室遠西明春頌玉籤登
 推將祖母之夫人媚潤淒涼丙世親泉下人間凡及弟也應欲待生均
 堪憐一箇應門童運腹金園棄離才後典刑猶在此何如女子走于香
 僕樂先公骨肉如斷喉喉還至金瓶今生夫知聖聖我誰一更有堪
 又
 情友感安人趙相減子頌
 機山驚鴻鴻水長清淑之氣復前創標舉典刊在孤松風不絕懸壁
 有後見人如三人如三區且辨其章不待他山應有耳窺如人豈必有口
 默然事將失成童以前志于學字考第之間立標的考字則字行而角
 解力；不到生產場眼前和何物惟有三墳五典六家九丘書五車日對
 群聖事他畢事他畢無常中脚憐而思之思則侍為文頭有古人法為
 詩不用令人檢濟者誰能探是學自空面前無堵壁赴解誰知休其无
 自空直裏空污雲走龍口執手有餘韻有琴瑟舞日摩挲琴中吟越
 但自將何用冷之徑上曲時；濟佳空水面風興天心月洞惟訓寄事學

任先子孫余坐密善堂之左壁揮綉命助於其隣今而君任其其善堂
 與善堂之東兩濟書聲琅琅移夜不驚今地之類；如前日事十年而
 哭三世人事之倏忽如星之嗚呼來哉君任好自流不局於事業果有意於
 今爾律法有驚人飛鳴呼使君任從不預而充受其志甚成說不可量
 也而以君任端好之賢偏執之行便理波至此天道之不福于梁善何哉聞
 君任滔天行之然於中山鼻杜密邱以劍歸于空祖母夫人與君夫人疑出
 以高呼嚴鳴呼惟天君任有二子其長振勿不東其業乃遺跡也床亦與
 三世齊歸之樂齊同家且則會可憐也而抑天將以證之者在子且思耶
 今則其地誠世流不假性難其亦草之善數行流以表之而法之以例曰
 嗟！君任子有先人之虛庸胡為子商之難堪；君任子去先人之屋角
 破為子憶之飯樞桐之山巖；子桃李之冰碎；吾將復誰與而相羊有
 竹于荷；有松于養；尚應象子長昆孫而護康
 又六首
 歐記豐山柳灘
 斯春雜豔沙手即不獨名門一棟標標豈在形那齊詩方看說豐懷中後
 生降不應不偶標標瑞舍三堂仙只編多記標手從後及看紫荷

半滴清瀆青羅髮詭之言游：善於人一字長李晉於平玉
 人嗚呼春暎花不能躋春豈不能供夏于夏東和氣於其蓄積產
 可奈何欲回春，但淚：左之人有不幸短命者，願回三十有二卒，其
 不幸短命死生年矣，何回髮白不幸，又不幸，嗚呼，汝恫矣，汝方
 不返六月，南山採樹，發是富，有母，倚闥，在室，有妻，婦，婦
 兒在腹，子呼，爺，僅五天，有身，哭且言，風樹之淚，又棟，勞，堂中，敬
 贖，應已念，慈外，寒，撫，同，自，旋，孝，不及，依，履，反，哺，烏，啼，現，亦，滋，博，不，及
 袖，成，天，不，做，年，亦，自，畫，志，令，藥，化，盡，人，孰，無，嗟，咄，人，孰，無，嗟，咄，汝
 多，年，和，我，有，我，費，虎，門，一，見，君，一，見，君，我，平，生，識，能，點，床，褥，與，君，同，家
 年，未，從，受，適，屋，去，故，林，九，日，童，衣，好，時，即，我，適，過，君，有，淚，恨，不，許
 同，遊，龍，湖，音，會，見，君，問，我，識，我，有，約，已，馬，我，是，去，青，山，雅，共
 望，一，曲，孤，歌，送，君，情，四，邊，悲，風，飄，執，紉，回，頭，行，處，更，見，君，清，風，北，窓
 倚，竹

情友花山權序

樂善堂中第一印之牛風來丈人曾寫鴛鴦詩看眉白雁霜飛院實門

月憐世來判猶待西風有淚，傷心，知難再堪，時至，後，還，不，解
 又
 豐山柳散春
 餘我喜新養，既子疾，集夫何意以探，橋好，何不村生，權秘門，予之，地，詩
 書禮，來自，弓，筮，良，知，良，能，孝，一，字，眼，汝，不，着，使，未，衣，偏，履，重，圍，家，我
 撰，輸，空，峽，色，坦，世，傍，一，日，三，時，數，筮，侍，宜，有，身，為，一，家，主，統，治，諸，藩
 宗，子，是，檢，我，身，心，不，放，過，正，我，本，冠，甫，瞻，視，平，生，志，氣，不，殊，從，儒，選
 羞，與，烟，茶，羊，床，作，好，伴，視，此，元，立，身，外，事，莫，回，向，上，工，幾，際，看
 取，在，面，敷，而，粹，學，舍，新，構，龍，湖，上，其，志，則，蓋，在，煙，翠，雲，所，覆，生，地
 不，偶，惜，天，無，令，淫，疾，孔，金，陵，病，索，何，時，還，至，今，嬌，門，道，何，丹，拾，瓦
 馬，尚，洲，踏，孝，子，返，面，豈，知，此，重，富，胡，為，遠，回，翔，所，為，時，行，歸，故，重
 當時，最，事，不，起，善，行，深，之，人，亦，為，淚，此，元，生，情，况，一，避，去，壯
 思，恐，懷，矣，共，頭，義，詩，心，膽，相，照，故，劍，事，懷，昨，六，十，一，月，黃，嶺，邊，涉
 何，之，水，信，有，言，情，僕，二，日，雲，坊，三，編，尚，新，紙，公，後，之，年，十，日，以，展，皇，極，樂，錄
 謝，從，下，味，被，聖，何，病，外，體，一，欲，將，藥，丸，擬，隨，珠，誰，避，一，期，仍，大，麻，意，呼
 戲，我，不，知，天，意，欲，把，呼，回，彼，

券

券之場也者，為及味其任而亦不為也。每按於而味之曰
 去歲秋余嘗過燕住見繩閣書室，成小牋，其方米水，其畫于
 湖之中，約余春至，同游以健，嗚呼！其心亦猶其言在耳。嗚呼！
 不條也。其用，最在遊，至稱，其任有行，以為本有文，以為華，其事孰
 孝矣！夫弟與朋友，信不徒，蓋野相慕也。昨年秋始，過公，味其華，覺
 公亦服冠端，坐其中，氣專而聲，寂也。其而體，過一見之，傾心，嚮之
 已獲，齊他，鄉，遂不，離，遂以，翌年四月，九地，不，傳，聞而，遊之作，系，殊
 流，俾，執，紳，者，極，之，其，洞，目
 歲也。巴之，玄，陸子，天，疑，霜，之，霧，之，彼，道，世，之，荷，流，子，泊，荷，其，華，事
 皆，老，云，何，曾，華，之，無，實，子，泊，歌，脩，而，過，薄，以，為，是，獨，履，其，華，事
 二十九年，琴折為我，謂司命，斗何不仁者，而奇，古，詩，世，後，之，德，其，華
 子晴，麟，郵，而，傳，節，班，子，行，之，斬，子，斬，焉，在，六，七，年，之，日，上，者，祖
 母，在，堂，子，而，俯，其，欲，翁，亦，其，旗，而，哲，子，年，候，潔，而，恨，情，極，賜，之
 撰，子，米，生，堂，之，烟，之，志，博，之，其，講，習，子，匪，匿，懷，卷，其，用，其，心，日，同

忽

又：女陳陽越道聖興
 吾友鵜洲申君，任過寒疾，不汗，寤，誤于南山之場，時年，僅二十有
 祀，世：在堂，有弱妻，稚子，嗚呼！其情也，已甚，可，悲也。申氏，故，督，饒，之
 世，至，撫，松，公，父子，益，靡，其，之，先，國，子，公，清，委，雜，頤，為，世，所，推，服，官，臣
 充，驟，展，敵，自，弱，冠，慨，然，有，志，於，同，學，杖，同，靜，坐，取，朱，子，書，退，適，來，交
 濟，之，窮，日，夜，不，倦，人，勸，之，舉，則，曰，吾，嘗，欲，未，就，也。中，遭，國，子，之，憂，憂，在
 途，子，息，自，歎，初，志，之，不，繼，然，亦，未，嘗，去，書，不，觀，則，留，意，於，吟，賦，樂，事
 都，雅，無，腥，腥，渾，血，氣，初，隱，存，夫，人，嘗，謀，命，自，是，于，法，之，後，適，虛，虛，也
 獻，祭，矣，夫，余，不，於，及，任，之，後，又，之，門，居，任，方，斬，焉，存，厥，其，送，葬，事，屬
 俱，垂，暈，為，偷，理，澹，然，流，介，之，無，子，年，之，過，余，固，之，傲，自，受，六，年，之
 聞，余，之，性，未，見，其，性，思，夫，性，任，不，或，也，豈，自，便，無，過，於，辭，及，以，懶，惰
 始，驟，輒，解，屢，上，林，相，浪，推，影，過，已，懶，然，不，惟，蓋，國，子，公，所，憂，委，素
 其，備，於，孝，思，而，志，尚，之所，存，亦，以，其，之，矣，余，與，君，在，亦，少年，歷，數
 而，信，致，遠，以，資，親，責，雖，不，有，益，於，君，性，然，亦，有，益，於，余，而，中，途，相，失
 望，但，為，君，性，一，寄，之，而，不，幸，致，君，性，之，家，教，作，以，一，幅，儘，清，余，言

時

可

錄

○ 去歲已先聞報申斯文君任氏自金陵經由汴我為錫館也留本自
 遇寒疾卒以不許死年二十九矣而其穿裂件數長機輿俾故里月夜
 不酸鼻嗚呼余以九翁之誼其思之字我死况公之死斯雅雅雖亦落
 也重堂及諸父皆在彼吾將亦未及來也彭命豈一飛付決庶其亦悔
 呼公之面不可消以淚見矣公之為人猶可消以言之矣公之夫貧梅
 德將學孝友報夫其行於客路者多有可觀性且恬靜於一切世味
 地頗有林下意趣不長於詩出入常隨一竹筒寓物鞠飾適情蓬壁
 請初老不僕意而清剛平實自有不可及者其音清淡無二毛
 應想故自能道詩如此好也嘗謂公命自女公耽清者為憐者痛
 也吾無痛於是矣命即進規曰詩曰同聲者之聲談亦不必工但道懷
 已可也其欲以此為究竟流計則便也一種賤人皇流之聲耳豈
 難自耶公固不必然而然也而故之公雖頌可其言其理其意亦可見
 矣嗚呼以公養地之好政履之過而能善其年九其於世其理
 豈有能善而天及泉相斯又使大普法策長遠未年而泰斯矣

烟家長溪黃檗

是豈遠此理之不可知者也抑余處有新深痛憶者公之先移手德義
 風流蔚然為嶺土之折涌脈而不幸亦遇於世乎亦不稱其德識者恨
 之公死世其高者則天之志報於前者於其後也而又存之其蓋也
 聖痛也然公之老業行酒已差晚矣其視夫世之貪財好色樂故假
 憐物後者之為人所嗤罵而貴其書相去殊遠矣者何必重希而累
 世爾林公之早休九字之親更其所友之悲情豈之名乎名氣之相慶
 公亦賴公力將以寡過愈過也矣矣誰世為得遂與而為之詞曰
 詩之公餘年天資存友將一身變前係十九者奈何作者有德無報
 標孝年氣又涼實春惟獨奈何亦殊憐弱債才擬麻重幸春寒
 宿可憐遺版子不此膝卷

又十五首

其友馬川鄭碩真

故友申公其知余知之為余信之如人二十九矣而改命也夫嗚呼
 以事乎自以其手致余與之甚泰之亦如人蓋斯人無福願人無福
 者也其大之日作

琴秀蘭香不自和獲聞韻都毛備履者春令統岑玉骨暗着長表陰達惟蓋

論清溪與相貨千里而程廣會期遠出門遠引向搭棚下羅羅之
 至山月夜東風甚輕初實枯字難自喜信南常言此竹實多事
 恐向聽關穿下運柳花荷香是誰裁小舟月夜思靜虛堂陰鏗夜來
 又
 情符早內呂離構
 閱歷多陽江在在依人誰似我公賤羅裙采黛雲鬢子羅履涼風舞去少年已古
 錦綸香艷荷斯交響慶春聞天兵鶴髮蒼鬚髮跨過河望稼穡落
 又
 情在出好有還曠
 寶霞事君任威權權權馬馬情權勢平仍存任德義托烟海情同
 滑向難嗚呼短短折區區
 東齋雅矣思男在在信筆通五更更生香鶴雲香在在應悲
 又
 威儀身日鄭輝
 泰威歸來向自陳可堪伶自又錄夢應知象象有得助欲發蒼苔石露離
 緣夢難醒夢及探春情起新情已能可托遺愛在郎情當時也空
 又
 威儀身日鄭輝
 避字素難辨若將愁春出江曉曉後春潤之紀較君合日取堪堪甚

人

啼

○向東循門踏踏早然速時不利則何之概履履逐則林鳥化鴉還

又首

烟志花山權願

出門遊子甚遲擇昔歸來不遇荷中道玉樓將赴屋一言報報曾知
 六年合制近東麻字於人一字加唯逾十年三世哭憶應中起者見劍
 雷辰滿又在商前與喜堂中一葉金門戶抵今家寄喜甚憐園老巧招依
 家室交好愛清情只恐期字一掃盡一葉應把向天教繼
 李家有感且偷探探探法法出等回聲玉可感情願願願願願願願
 家客來洽情同幸堪波河冰冰等使今九九逢下兩波至苦痛者哀感
 春春離在水下情舊城何返合感母慈憐之感骨魂魂在空堂字辭
 情長透肚腹豈可遮心破碎奏為春為知有典刑他日見光同

又

情在

登家住居張山如目失的判階階之水情直健厚為碼頭通為井不空權
 中只今一指出門惟有清一室石如亭之濕然成徒徒徒徒徒徒徒徒
 在欲誠客促興調格備中各各會我分投中各各生我進進進進進進
 之由行不德名相審審身可博遺札自南羅客門浩大需事傾重親

有寄猶可待其奈滿樽與孤雅情者未伸多奈明當世互讓珍場幸都
恨寶手三月遊只乞桐展問唱酬

又七首

情友上流金字道行可
世情愈滿居身法何如者須親圓致為尼及長教清者人空逐恨身地
自餘成筆其已矣歎息空虛誰灑：好氣味恰有七人得珍畫在案上
梧月照懷中碎吟又吟清聖清詩云清可憐之字亦此公在案上
翁類不遺身事主各門入厨陰相者上堂同堂燈地下抹履親之間
覆蓋是應勉向香些切促事主親待更得日：清門望泰河
登國舟在入堂堂弱甚為掩推空問文空何方堪持壽壽：藥夫地
上字未憶我識是初者非亦危身出樓自相月自相月不知眼自眼着
幾箇偏為松杜恰一別非我何事字斷牙信通產齋新調其下字為
摩期我何安好學情水如藍小船載注興從：詩：出自有編君事去
那之曰逐逐愛居有文修一且字二期不靈財應照實名數至多寶
如竟克畏物世說已知居侯處隨實如接濟文暇

嗚呼今日我公之美矣日耶泰為蔽也二載九萬才載不賜珍緣之氣從
出而秘于廿余懷之悲其誰知之嗚呼生報且有勝死別那無言茲將
諫詞：諫為日不忌之各理其二節已

臨問多悲知耶否人問何事最堪憐權者聖父情同控聖母曾遭痛經
情詞：情歸歸首去蓋歌介引柳生花博充多恨各愛托掃家物香香燈
從問詩在幾許公夫直吏曾主人因解隨法宜區生原各輪曾交還回步得
樹棠煙魂夢：悔難舟在：美言通金詞初有隱憂案外准請差字家

又

瞬月扁額以處無天昨何山常杜守城宅櫻梅香廿九人間世修姦
下郎藉湖池日金區胡情傍

又

昔日相避老令成死別象親回難短命也吉本多牙咽：獨慨然
失父孩于字等來鶴不識或詩來

又四首

曾生命死何怨廿九光陰一夢存最情纏明月夜憶春在不快語
感記水陽李宜白

是何試吐確已弱真不能喧擾夫氣化那喧呼余不知死生之故
經若夫壽夭回欲而笑測者從知而笑言自知者惶惶堪憂
悲憫之語疑行心災居係之心詞曰

湖憶字逐漸展朱子何之氣飯子調梅詩況字未來自歸心在
歲子隨夜將其且難賜何被雁之芳燕字查朝密說之夕晴會母
子嘆有妻子影年夫何歸人間之傷老字雁成此而益不噴空蕩
寢樓樓拋之為舉子健恒擊馬不貝思丹靈可登於雲宮字三來
士為於壇枝已為哉展歸去吾亦知孰為彭子孰為穎自托
皆宿死字因潭水何處

又 世友真城李宜棊

警世年來淡水交情已死灰為惜伯豐字寫老還悵長去盡多才蘭舟
審目閱擊玉拋柱遺風去不回最羨意圖亂痛傷山裡使人歎
念夫曾叩天家君苦尚山未還軍孤負實英時接抵擊旬月羨然悲綠
怨玉宮播故里欲張帝子花樹事即本潭似夢悲浮物色亂如麻
又 友人光山全注

青山

將作水家意作堪少年心事古人流注誰障寸首離月起曉鐘
駒世情因直道嗚呼物靜中收莫發忽逐浮雲去化為雲歸結
空於世事愁無心綠水欄不願今春未見吾君任斜日世流五公無

又 威和真城李春敷

上級水鏡痛幽和巧揚轉第兒過兒孝友傳家遺事在情廉擇心名持張
多風沙連蓬瑤心通畫巧期標古鸞毛胡列事龜仍其月慢長快
雀命云云石同松鶴十年亦未片絕明之尺骨獨過看物也恰似雲去後絲
又 坡穿申維鍾

公歸也悵甚年富乃嘉言最可憐庶幾心似舊鄉那玉指骨燈新竹米
中蜀寫誰許夢上登烏條微泉平日幾度離已足吾高第無賢
又 堂叔遺惟

門象神簿讀仍加棟折樺推牙奈何在改年不危候遠君自又灣池
吾為各亭商正學人言身死不徒松年未期運字裝之運斯乃多斯
共念同松才歸年收佳迎無師友賢志怪屋字以豐義至念愧之明宣
有情驚月豐飄然言代時未若上拋老雲即念如實對不堪如傷心者

雖定親位視誰知何於君是乃疑舟成尚有幾靈騫持豆脚玉事也

又 莊臣寄熱仁

自古人稱樂善年未凡事福偏傷 寧詳年未盛揚國世平從陽陰為竹

去忠跡影為松留先修花投履至何物色皆催漢若日繁華多一場
辭邊音楚遊志于志時亞馬未靈輿用妙製為微賜新以味老鶴恨長歲思
故雲魄駭冥性以多身深泉皇俯夜泥聲何礙青山空草氣

又

情契鳥川鄭權

○論人行大同年齡孔聖銘能畏後生牙細絲微尋善好松松惜月教修自珍身

理觀瀾將遠駕靈價指日程隔隔錦江遠清酒山莊題于輝

又

與在疑石人真誠李蔭沐

○越三雲水十年間淡泊交情落一團寂靜齋仍傷世事驟推誠可

眉觀敬舟務矣識善唯掩古風高塵琴歌慶自老如為難充得度

情律右清嚴

又

曹之越天涯

○漁民往將野密為集定之圖細公物唯遠直字字為家繼善字畫數句

又

友漢陽類運通

清杜飛商竹深及自音梅詩思情餘散歷心後送東王信信字信

進成子不謂苦手事今寧也依

世所稀春山難讀久難得愧相違

君化何秋栢庭身能歸戀長如信杖有青雲湖上禽飛如雲

韓子曰惟其死之非也其之可知也全於君往信河微矣君往為人信年疎闊

尚介觀楓下而念傷緩而氣困不吐不飲新何如也甚信存友甚信信

行之言皆有親友長應使有年而悅其至則所進言可貴不事憂

古事嗟嘆乎爾公知之不知其居所及皆圖之生有之焚玉燬之致網者出物之

感歎此云盤及手身及倉廩在大江之南敗文向馬之昂又云慷慨遠

長夜不如有朋非友因之理也今知君往信河微矣君往為人信年疎闊

怪何去獨時暮之元息居在江之南敗文向馬之昂又云慷慨遠

善神吟名宿履登有世世等致致進馬挽散靈道管中事王在江

歲庚午二月十九日壬申治租竹崖老人使孫兒好仁持樽奠培子孫壙
 仁之靈曰天其亦歎美吾門奈何泰爾之斯運直靈歎明料有性溫寧
 寧於身者勤於博物平居守昔以唯和壹芥泔於靈其後猶疑有靈辭
 樹恒靈槿履靈有駭動委曲之情事親則有之辭親之居善則有之靈
 至於日用事為之際凡所以為心制行一循常行之則無得於純然自足
 念於色故雖平日好德修德無拘檢者對首亦覺欲從短效不獲有違如之
 雅謂有之淫君子不為遠矣人皆謂奇 高玉為標者亦遺風餘韻都在
 於重老甯者豈非吾鶴善述者耶 甫乃通于音泥潛淹貫刺意陶學手
 未嘗釋卷其幾於祖從吟咏之間者 豈陳腐語卷徒有充以實才靈
 可以解我斟擲下可以光我打楸而芳蘭將飛風霜雅推卷者大烟零息此
 古之勁者觀俱以世之才年全之不如而後令甫之靈文至於斯地乃能將遠者
 天故奇其奇耶 甫有近年以表抱學勞服而自昔躬而觀之則不知有
 大陵病處在在年有奇世常世世母法金隱轉向出之十年風塵外感
 在病內攻矚目泥 經屋得蘇醒便陸續建園不厭生誌如常才自誌焉

祭文

弊君為我書面撰之名法孝而以富大招且幾各題撰以時之悲云
 又 情友昇昇後公金靈雅靈固
 南國風流繼濟 賦何甚哀 如何極之辭字已推不告靈歎子斯駭
 壽域仙履暫辭 香案待世 隨法書之據 續續靈名升遺世 吹差靈
 權固未死什值
 亦哀廿九種平直為甚才世之憐即中才人回已空及屋能吞屋裏
 仰之情乞之眉 蒼精衣挽那地 靈等志 幾今古 如子都 命 虎 燦 展
 酌靈靈分 謝
 李燾請 三挽送之祀
 李家講

子問繼及再侍奉養之節其所謂難者不意者有惟其精神妙甚依循此條
 自宜其完復而路宜對漆清別症愈難空侯我從無區區痛畢畢願其痛
 程的風飄於歸地壁西且極音而痛哭因哀如蟻呼天而救絕行路固未亦之預
 候胡金亮物特何以為休休鳴呼于成金翁先之在伯父又指首一錢錢如留症
 人進事也付字不而抱負主大幸祀河托門關而望惟收一頁是持而大言必
 至有今日 初愈增健戶屋數毀至有十歲推重等子如老成至而盛實有
 旁不飲注於事：中脈此特一更之私調年自看之知此不知舉皆爾後也
 曰善人矣子道天親屬之喧我者為極大依斯又欲稱頌至不幸而
 再之存之有關於世道明矣嗟夫道好世宜看極福之道而大命爾也奈何
 其降制于抄來本其偏離十七等才年成美：義質向卜甚達到爾等奇
 字畫相對揭衣而騰枕論不講蓋日不險後痛則兄弟恩則師長如明通看
 相角依：在無所不居而同業來痛送卸年乃多病如暴失極爾爾相角
 九氣能：其妙持身異於平首而惟在世者痛門從之來博博令無之爾來致
 哭言然以淚可也也余行年七十歲疾病使尋的力然則便便各各
 到于今既其再曹又哭河嬉其差益倍佳德自介其雖久我世事情歸

恨甚何益蘇東坡有謂有子九祀補之欲孩爾相依者道勝又得奇異想之
 未為冠器大新之身與爾懸之各有不暇者存其將不如何者能自虎解難
 億念新科卜世馬世無風氣肅故吏有禮說其歸一駕欲來何年
 春暖總聞風先正存是在晴普通遠之想善有花明月了拍案注而真從
 宮宴壯實觀其影身影中但此痛昌有甚想二處送汝其或憶我情世
 鄉食於斯好甚其故矣

維歲癸午四月初吾即吾孫孫重仁移歸三日自第江祖德傳真懶
 之曰也吟痛於世之善備極在今世之知尚後何堪因飲酒博以中作
 德慶：燕燕昔門何意惟報曾為強雖惟故行素著柳堂之空同之子
 考我神乙瘦子醫子為我探探去我幾戶為我探探我幾種種極極柳氣味相
 測：僕：果在操何是有清清為無望觀：有書在葉身自陶：生之事事重
 何速夫重果：兒亦係：有徑種送於世依把動幾音日進研甚自以之極
 歸：人惜吾家文筆重：蓋世樹想學為詩令氣嘆：懶於已矣：此此通網
 人望無其人誰以此賢人為何柳事將養養真其生而甚款也

歲癸十月初吾弟居在公地之也一月臨日寺一寺也祖高初忽以重空回

15

親

